



奥会津7町村の魅力が満載!



只見川電源流域
振興協議会

〒968-0006
福島県大沼郡金山町大字中川字上居平933
奥会津振興センター内
TEL 0241-42-7125
FAX 0241-42-7127
E-mail tdrsk@okuaizu.net

歳時記の郷 奥会津 | Q
<https://okuaizu.net>

旬な情報発信中!
歳時記の郷 奥会津のSNSはこちら

Facebook
公式アカウント
[歳時記の郷 奥会津]

X公式アカウント
[@saijiki_okuaizu]

Instagram
公式アカウント
[okuaizu]

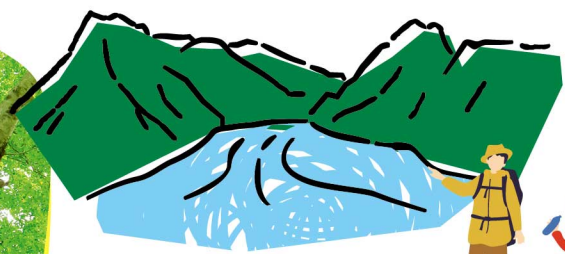
●本誌掲載データは、2025年1月現在の情報です。
●掲載内容、料金のほか各種データが予告なく変更になったり、時期による変動や臨時休業などで利用できない場合がございます。ご利用の際には、予めご確認ください。●掲載の日程などが変更になる場合がございます。また、休館日は年末年始・ゴールデンウィーク・お盆休みを省略している場合もあります。ご利用の際には、予めご確認ください。●料金は、基本的に大人料金を掲載しております。●掲載の記事・写真・イラスト等の無断転載を禁じます。また、写真はイメージであり実物とは異なる場合があります。●掲載の地図や縮尺、所要時間などは、おおよその目安となるものです。●掲載の電話番号は、各施設の問い合わせ用のため、現地の番号とは異なる場合があります。●本誌に掲載された内容により生じたトラブルや損害などについては、補償いたしかねますので、予めご了承ください。

この冊子は
「電源立地地域対策交付金」により
作成されています。

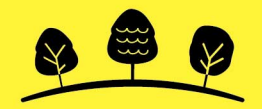
奥会津の旅

OKU TABI

柳津町 三島町 金山町 昭和村 只見町
南会津町 檜枝岐村



只見川電源流域振興協議会



ふらっと気軽に
リフレッシュ!





柳津町 福満虚空藏菩薩圓藏寺



三島町 第一只見川橋梁



金山町 奥会津ビューポイント かねやまふれあい広場

ふらっと気軽に奥会津!

豊かな自然がすぐそこにある奥会津。

アウトドアを満喫するもよし!

個性豊かな温泉を堪能するもよし!

山の恵をいただくグルメ

伝統の技や文化

魅力たっぷりの奥会津は

ワクワクがいっぱい!

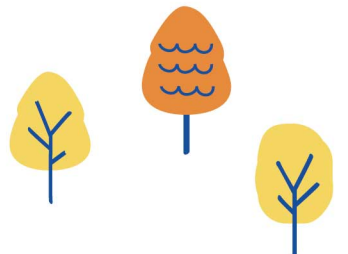
いつでも、だれとでも楽しめる

ちょっぴり都会を離れたくなったら

ふらっと気軽に奥会津!

contents

- 3 写旅[®]で絶景を楽しむ
- 7 アウトドアを楽しむ
- 11 おすすめモデルコース
- 15 ゆき湯[®]いやし旅
- 17 グルメを楽しむ
- 23 工芸・文化体験
- 25 歴史・文化スポット
- 27 ご利益スポット
- 29 お立ち寄り情報
- 31 イベントカレンダー
- 35 アクセスマップ・交通機関
- 37 地図・お問い合わせ



奥会津エリア

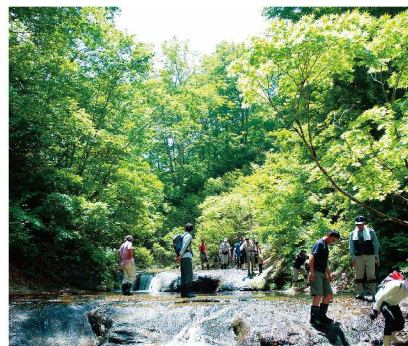
「奥会津」は、福島県南西部を流れる只見川流域、伊南川流域に位置する7町村の総称です。輝く緑が美しいブナの森が広がる豊かな自然や、雪に包まれる長い冬は、奥会津ならではの伝統と文化を育みました。



昭和村 交流・観光拠点施設 喰丸小の大イチョウ



檜枝岐村 檜枝岐歌舞伎



只見町 恵みの森



南会津町 星空観察



第一只見川橋梁ビューポイント

三島町 MAP C-1

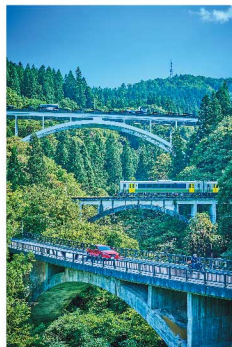
只見川を縫うようにして走るJR只見線は、景観の美しいローカル線です。道の駅尾瀬街道みしま宿そばに入口があるビューポイントでは、只見川にかかる橋を走る列車が撮影できます。
[問]三島町観光協会 ☎0241-48-5000



第二只見川橋梁ビューポイント

国道400号沿いのビュースポット。線路とほぼ同じ高さで列車を眺められ、初夏には川霧につつまれた幻想的な光景が見られることもあります。
[問]三島町観光協会 ☎0241-48-5000
MAP C-1

撮影:フォトグラファー 猪俣 慎吾



宮下アーチ3兄弟

三島町 MAP C-1

国道252号を宮下町内に下りると、重なりあう3本の橋が撮影できるスポットがあります。

[問]三島町観光協会 ☎0241-48-5000



大林ふるさとの山

三島町 MAP C-1

例年4月の中旬から5月の下旬の期間は、カタクリの絨毯とオオヤマザクラの天井に包まれたピンクの世界を散策できます。

[所]三島町西方字大林
[問]三島町観光協会 ☎0241-48-5000

撮影:フォトグラファー 猪俣 慎吾



奥会津は写真を撮りたくなる絶景がいっぱい！フォトジェニックな旅が楽しめます！

写旅。で絶景を楽しむ

Okuaizu



美しい景色を眺めながら川沿いを快適ドライブ、澄んだ空気を味わいながらサイクリングで絶景めぐり。おすすめ撮影スポットでベストショットに挑戦、さあ奥会津をめぐる「写旅」の始まりです！

※「写旅」は、只見川電源流域振興協議会の登録商標です。



MAP D-2

柳津町久保田地区の棚田

ほっとする日本の原風景「棚田」が広がります。
[問]柳津町農林振興係 ☎0241-42-2116

🚲 沼沢湖 金山町 大蛇伝説を持つ沼沢火山のカルデラ湖。福島県内で唯一ヒメマスが棲息しています。



福満虚空藏菩薩圓藏寺

柳津町 MAP D-1

約1,200年前に徳一大師によって開創され、ご本尊の福満虚空藏菩薩は弘法大師の作と伝えられています。日本三大虚空藏菩薩の一つに数えられ、丑・寅年生まれの子守り本尊として知られています。
[所]柳津町柳津字寺家町甲176 [問]柳津観光協会 ☎0241-42-2346



写旅



MAP C-2



太郎布高原 アザギ大根花畑

5月下旬に淡い紫色の花が咲き始め、山里の初夏(6月上旬)を彩ります。
[問]金山町観光物産協会 ☎0241-42-7211

🚲 奥会津ビューポイント
かねやまふれあい広場

MAP C-2



早朝や夕方、雨上がりの川霧に沈む大志集落

電動レンタサイクル

金山町

電動付き自転車で山道もラクラク。サイクリングをしながら、美しい景色を満喫できます。町内の5施設で乗り捨ても可能です。
[問]金山町観光物産協会 ☎0241-42-7211

ご利用ください





レンタサイクルマップ
動画も配信中!






ツムジクラ滝

柳津町

博士山の渓谷には落差約85m、2段の大滝が流れ落ち、展望台から眺めることができます。
[問]柳津観光協会 ☎0241-42-2346



MAP C-2

国道252号
六十里越雪わり街道

只見町 MAP A-2・A-3

田子倉湖とそれを囲む山々の絶景が見渡せる、ドライブにおすすめの峠。残雪や紅葉の時期が絶景です。(冬季閉鎖)

【問】只見町インフォメーションセンター ☎0241-82-5250



只見湖

只見町 MAP A-2

只見ダムと田子倉ダムの間に佇む只見湖。ブロックン現象(霧に映る自分の影の周りに虹の輪ができる現象)が見られる場所としても知られています。

【所】只見町只見
【問】只見町インフォメーションセンター ☎0241-82-5250



写旅

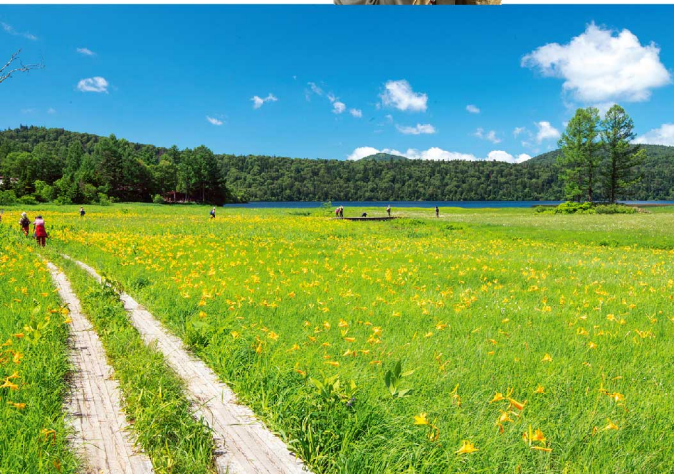


蒲生岳と只見線

急峻な岩山で「会津のmatter-horn」と呼ばれる蒲生岳。その雄大な姿を背景に、只見川にかかる鉄橋を列車が走り抜けます。

【問】只見町インフォメーションセンター ☎0241-82-5250

MAP A-2



ニッコウキスゲ咲く大江湿原



秋の大江湿原と尾瀬沼

写旅



中土合公園

展望台からは、檜枝岐村の全景が一望できます。旅の記念の一枚に!

【所】檜枝岐村黒岩山1317
【問】尾瀬檜枝岐温泉観光協会 ☎0241-75-2432

大江湿原・尾瀬沼

檜枝岐村 MAP A-5

ニッコウキスゲの群生で知られる大江湿原は、尾瀬の中でも「花の湿原」と称される高山植物の宝庫。ミスバショウや雪解けから秋のクサモミジの季節まで、多種多様な草花を見ることができます。

【問】尾瀬檜枝岐温泉観光協会 ☎0241-75-2432



「蕎麦カフェSCHOLA」が併設



電動アシスト自転車のレンタサイクル

交流・観光拠点施設
喰丸小の大イチョウ

昭和村 MAP C-2

現存する木造校舎は1937年(昭和12年)に建築され、1980年(昭和55年)に廃校となったものです。2013年に公開の映画「ハーメルン」の舞台ともなりました。校舎内には、木製の机やオルガン、教科書、掲示物、ダルマストロブなど、昭和時代のレトロな備品がいっぱい、絶好のフオトスポットです。

【所】昭和村喰丸字宮前1374
【問】昭和村役場 産業建設課 観光交流係 ☎0241-57-2124

写旅



昭和の木造校舎でレトロ体験!

矢ノ原湿原 昭和村 MAP C-3

矢ノ原湿原は日本で2番目に古い湿原。春には水芭蕉やミツガシワの花が咲き、初夏には水面に浮かぶヒツジグサの花や、ワタスゲが見られます。夏には、親指の先ほどの大きさのハッチョウトンボをはじめ、昆虫の宝庫です。秋には紅葉で一面が鮮やかなオレンジ色に染まります。

【所】昭和村大声 【問】昭和村観光協会 ☎0241-57-3700



写旅



駒止湿原 南会津町 MAP C-3

国の天然記念物に指定され、春から夏にかけて「ミスバショウ・ワタスゲ・ニッコウキスゲ」など、秋には360度に広がる紅葉の絶景を楽しむことができます。

【所】南会津町針生地内
【問】田島観光センター ☎0241-62-3000



ひめさゆり群生地 高清水自然公園

南会津町 MAP C-3

標高918mの山の上、3.5ヘクタールの面積に数多くの「ひめさゆり」が自生しており、その規模は日本一と言われ「天空のひめさゆり」と呼ばれています。ピンク色の花はとても美しく可憐です。(開花時期の6月中旬~7月上旬のみの開園)

【所】南会津町界字長地沢口4298-12
【問】南郷観光センター ☎0241-64-5811

ひめさゆり

福島県・山形県・宮城県・新潟県の県境にしか自生していない日本固有種のユリの花です。



奥会津ただみの森キャンプ場

只見町 MAP A-2

コテージやバンガローといった宿泊施設のほか、団体での宿泊に適した古民家に宿泊も可能です。ドッグランもあります。

[所]只見町只見字向山2832 [問]☎0241-82-2432



キャンプで
思い出づくり



写旅
カメラ

OUTDOOR

キャンプ

緑の中で
大切な人との絆を深める!

OUTDOOR

スキー

奥会津のパウダースノーを
全身で感じる!



会津高原南郷スキー場(南会津町)



せせらぎオートキャンプ場 Red Bean

南会津町 MAP B-4

南会津の自然と伊南川の流れるのを楽しめるキャンプ場。ペットOK!車中泊OK!サニタリー棟ではシャワーも使えます

[所]南会津町大桃字平沢山 [問]☎0241-76-3111(花木の宿)



南会津の
キャンプ場

- ▲うさぎの森オートキャンプ場
- ▲久川ふれあい広場キャンプ場
- ▲しらかば公園キャンプ場

詳しくは
こちら



沼沢湖畔キャンプ場

金山町 MAP C-2

緑と湖に囲まれたのどかなキャンプ場。周辺の森には様々な種類の野鳥が飛び交い、バードウォッチングに格好のスポットです。

[所]金山町大栗山字荒浜2851 [問]金山町自然休養村センター ☎0241-55-3140



撮影:フォトグラファー 猪俣 慎吾



美坂高原

三島町 MAP C-1

星空スポットとして名高い美坂高原。星空イベントなどが行われており、キャンプもできます。

[所]三島町大石田字ノ原 [問]三島町地域政策課 ☎0241-48-5533

満天の星空を
眺めよう

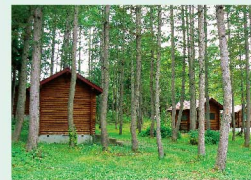


柳津森林公園・オートキャンプ場

柳津町 MAP D-1

オートキャンプやサイクリング、アスレチックなどを楽しむことができます。

[所]柳津町細八字里寺乙2556 [問]☎0241-42-2302



奥会津昭和の森キャンプ場

昭和村 MAP C-3

夏でも冷涼な木々に囲まれたテントサイトや、木造バンガロー・ケビンハウスなどが点在。

[所]昭和村大戸字小矢ノ原 [問]☎0241-57-2700



檜枝岐川沿いのブナやカラマツの森の中にあり、標高が高く涼しい気候のため、夏でも心地よく過ごせます。

檜枝岐村の7つのキャンプ場

見通りオートキャンプ場/尾瀬泉キャンプ場 尾瀬ひのえまたかわばたキャンプ場 尾瀬よなご平キャンプ場/野宮キリンテ白樺バンガロー&キャンプからまつ七入オートキャンプ場

檜枝岐村 MAP B-4・B-5・A-5

詳しくは
こちら



スノーアクティビティ

豪雪地帯ならではの雪体験!



かまくらづくり体験

只見町 MAP B-2

豪雪地帯ならではの、かまくらづくりを体験しよう!

【期間】12月下旬~3月下旬(積雪ある時期のみ) [問]森林の分校ふさむ ☎0241-71-9511



たかつえスノーキャットツアー

南会津町 MAP C-4

雪上車に乗って会津高原たかつえスキー場の山頂へ! 早朝の雪原でファーストラン&写真撮影!

【期間】1月~2月 [問]会津高原たかつえスキー場 ☎0241-78-2220



良質のパウダースノーが魅力!

スキー場

雪の上を歩行するためのスノーシュー
初心者におすすめです!



金山町 MAP C-2

フェアリーランドかねやまスキー場

[所]金山町小栗山字上野2339 [問]☎0241-54-2022



南会津町 MAP C-4

会津高原たかつえスキー場

[所]南会津町高枝原535 [問]☎0241-78-2220



南会津町 MAP C-3

会津高原南郷スキー場

[所]南会津町界字源の入293 [問]☎0241-73-2111



只見町 MAP A-2

只見スキー場

[所]只見町只見字田ノロ24 [問]☎0241-82-2304



南会津町 MAP C-3

会津高原だいらスキー場

[所]南会津町針生字曇滝山857-150 [問]☎0241-64-2121



南会津町 MAP B-4

北日光・高畑スキー場

[所]南会津町大桃字一の間々20-3 [問]☎0241-76-2231



スノーシューレンタルOK!
只見スキー場
尾瀬檜枝岐温泉スキー場
※村内宿泊者は無料、宿泊者以外は1日500円



檜枝岐村 MAP B-4

尾瀬檜枝岐温泉スキー場

[所]檜枝岐村見通1150 [問]☎0241-75-2351



水辺のアクティビティ

きらめく川で水遊び
夏の思い出は奥会津で!

幻想的な
風景に感動!



霧幻峡の渡し 金山町 MAP C-1

夏の朝と夕に霧に包まれ、まるで夢のような景色になることから名付けられた霧幻峡を渡し船で周遊します。

期間 4月下旬~11月中旬

【問】金山町観光物産協会 ☎0241-42-7211



只見川 SUP体験

柳津町 MAP D-1

インストラクターがSUPの漕ぎ方のレクチャーから風景のガイドまでしてくれます。

期間 4月~11月(要予約)

【問】柳津観洗船 ☎070-4397-0657



柳津観洗船

柳津町 MAP D-1

乗船時間は約40分。船の上から只見川の雄大な流れと柳津の景色を堪能できます。

【問】柳津観洗船 ☎070-4397-0657



イワナの旨味を堪能!



イワナ

渓流の最上流域に生息し、清冽な流れだけにひそむイワナ。只見町の魚に指定されている。



イワナ・ヤマメ つりばり・お食事処

只見町 MAP B-3

釣った魚を炭火焼きや唐揚げにして食べることができます。

期間 5月初旬~11月初旬

【所】只見町黒谷字西山
【問】☎090-2603-6162



田子倉湖 モーターボート運航 只見町 MAP A-3

田子倉湖の建設によりできた人造湖。絶景スポットをぐるり巡るコースと船長にお任せのコースがあります。

期間 4月下旬~11月中旬

田子倉湖ぐるり絶景スポット 時間 60分~90分 料金 一般18,000円(1~5人)
アドベンチャークルーズ(船長にお任せ) 時間 90分~150分 料金 一般25,000円(1~5人)
【所】只見町田子倉 【問】只見町インフォメーションセンター ☎0241-82-5250

伊南川鮎釣り

南会津町 MAP B-3.C-3

ブナ原生林から流れる清流伊南川は良質の鮎を育て、鮎釣りの本場として有名です。解禁が遅いため十分に育った鮎を釣ることができます。
※漁法友釣りに限る(リール使用禁止)

期間 7月中旬~

遊漁料 日約券2,500円 年券12,000円
【問】南会津町観光物産協会 ☎0241-62-3000



渓流釣り

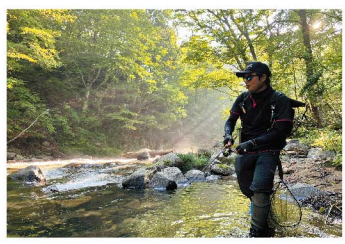
檜枝岐村

森の渓流や開けた川、秘境の湖と、バラエティに富んだフィッシングシーンが楽しめます。

期間 檜枝岐川:4月1日~9月30日
只見川:4月21日~9月30日

遊漁料 日約券1,050円 年券4,800円

【問】尾瀬檜枝岐温泉観光協会 ☎0241-75-2432



トレッキング&登山

大自然の風景にこころ癒される!



恵みの森 ブナ林散策

只見町 MAP B-2

広大なブナの原生林と清流が続く恵みの森。拠点となる森林(もり)の分校ぶざで、専門の森のガイドを依頼することができます。わかりやすく楽しく案内してくれるのでおすすめです。

【所】只見町布沢
【問】只見町インフォメーションセンター ☎0241-82-5250



尾瀬を満喫!

日本百名山セレクション

檜枝岐村 MAP A-5.B-4

燧ヶ岳
尾瀬国立公園の盟主にして東北の最高峰
標高 2,356m
登山時期 7月~10月

会津駒ヶ岳
広大な湿原が広がり高山植物の宝庫
標高 2,133m
登山時期 7月~10月

至仏山
山頂から尾瀬ヶ原を望むことができる
標高 2,228m
登山時期 4月下旬~GW、7月~10月
【問】尾瀬檜枝岐温泉観光協会 ☎0241-75-2432

只見 四名山

只見町 MAP A-2.A-3

多くの登山客が訪れる只見町。なかでも蒲生岳・要害山・浅草岳・会津朝日岳の四山は人気があります。それぞれ異なる楽しみ方!

浅草岳
会津と越後の国境にある草紅葉が美しい人気の山
標高 1,585m
登山時期 6月下旬~10月下旬

会津朝日岳
会津のマッターホルンと呼ばれる山
標高 1,624m
登山時期 6月中旬~10月中旬

蒲生岳
会津のマッターホルンと呼ばれる山
標高 828m
登山時期 6月上旬~11月上旬

要害山
只見駅の裏山で戦国時代の山城跡がある山
標高 705m
登山時期 5月上旬~11月上旬

【問】只見町インフォメーションセンター ☎0241-82-5250

尾瀬国立公園 田代山
南会津町 MAP B-5
山頂は平坦で田代湿原が広がります。
標高 1,971m
登山時期 6月上旬~10月中旬
【問】詔岩観光センター ☎0241-64-5611

御前ヶ岳
昭和村 MAP C-3
伝説が残る山。ブナや白樺の林が楽しめます。
標高 1,234m
登山時期 5月下旬~10月下旬
【問】昭和村観光協会 ☎0241-57-3700

博士山
柳津町 MAP C-2
ブナの森とジャクナゲの群生を越えて尾根に登ります。
標高 1,482m
登山時期 5月下旬~10月下旬
【問】やないづふれあい館 ☎0241-42-3511

志津倉山
三島町 MAP C-2
美しいブナ林や雨乞岩と呼ばれる巨大な一枚岩(スラブ)が楽しめます。
標高 1,234m
登山時期 6月上旬~10月中旬
【問】三島町観光協会 ☎0241-48-5000

沼田街道
三島町 MAP C-1
城跡や狼煙台跡が残る古の道。
【問】三島町観光協会 ☎0241-48-5000

みんなでわいわい旅

SUMMER MODEL

家族や気のあう仲間と一緒に
奥会津を満喫して思い出をふやす夏の2日間!



MAP D-1

赤べこ伝説発祥の地
福満虚空蔵菩薩園蔵寺
まで車で3分

AND more



工芸体験!

憩の館ほっとinやないづ
やないづ張り子工房 Hitarito
赤べこの絵付け体験

柳津町 MAP D-1

何色に塗る?どんな模様を描く?お互いにおしゃべりしながら絵付けを楽しもう!意外な人がアートな赤べこを作ったりするかも?!

詳細はP24

WaiWai
01



高清水橋の
端にあるカフェ!

ハシノハシ 三島町 MAP C-1

ハンドドリップのコーヒーが味わえます。カレーやナポリタンなどのフードメニューもおすすめです!

[所]三島町名入字高清水下層平4242-1
不定休のためXアカウント@hashinohashi16をご覧ください

WaiWai
02

DRIVE

鮮やかな緑に囲まれキラキラと光る水面が美しい只見川沿いを爽快ドライブ!



WaiWai
04
沼沢湖畔
キャンプ場
金山町 MAP C-2

沼沢湖に隣接するキャンプ場に宿泊。夜はみんなでBBQ、奥会津での楽しい夜を過ごしてください!



湖水浴もOK

BBQの
グリルでも
食べてみて

詳細はP8



WaiWai
03
早戸温泉
つるの湯 三島町
100%源泉掛け流し。只見川を眺めながらの露天風呂でテンションUP!
[所]三島町早戸字湯ノ平888
[間]☎0241-52-3324

MAPはP15



天然薬湯温泉



奥会津金山赤カボチャスイーツ 金山町

赤かぼちゃプリン

金山
どら焼き

おみやげ

WaiWai
05
恵みの森
ブナ林散策
只見町 MAP B-2

ガイドさんの説明を聞きながら、森林浴を楽しみつつブナ林を散策。自然に触れて心身ともにリフレッシュ!

詳細はP9



NEXT DAY
ブナ林を
トレッキング!

Day1

- 10:00 赤べこの絵付け体験 15分
- 12:00 ハシノハシ 10分
- 13:30 早戸温泉 つるの湯 20分
- 15:00 沼沢湖畔キャンプ場

Day2

- 11:00 恵みの森 ブナ林散策 90分

女子ふたり日帰り旅

SPRING MODEL

恋愛成就のご利益スポットや癒しの温泉など
日帰り女子旅にぴったりのコース

奥会津

おすすめ
モデルコース



LUNCH TIME

只見町の
ソールフード

Hokkori
02

味付
マトンケバブ

只見町 MAP A-2

只見町のご当地グルメ「味付マトン」。そんな「味付マトン」をキャベツと一緒にピタパンで挟んだケバブは癖になる美味しさ!

詳細はP20

AND more

おつまみマトン

只見町

名物マトン焼きを
ゲット!



詳細はP22



Hokkori
01

恋愛成就

縁結びの神様 三石神社

只見町 MAP A-2

只見駅の裏、要害山の中腹にある神社で、3つの大岩が御神体です。縁結びの三の岩に開いている小さい穴に五円玉を通した紐を結びと縁が結ばれるといわれています。

詳細はP27



Hokkori
04
桜並木
柳津町 MAP D-1

圓蔵寺周辺の只見川沿いでは、毎年4月中旬からソメイヨシノが見頃を迎えます。

[所]柳津町柳津字寺家町甲176
[間]柳津観光協会 ☎0241-42-2346

あわまんじゅう
桜を見ながら、柳津名物を♪

Hokkori
03

天然サイダー温泉
せせらぎ荘

金山町

天然炭酸温泉と玉梨温泉、泉質の異なる2種類の温泉が楽しめる日帰り施設へ。

[所]金山町玉梨字新板2049-1
[間]☎0241-54-2830



AND more



MAPはP15

大塩天然炭酸場

天然の炭酸水が湧く井戸!
[所]金山町大塩地内
[間]金山町観光物産協会
☎0241-42-7211

MAP B-2



Hokkori
05

木工房MEGURO 木工体験

柳津町 MAP C-1

会津桐を使用した積み木などのおもちゃ、食器などのキッチン用品や日用品を作っている工房で木工体験。旅の思い出に木のぬくもりを感じる作品を手作りできます!(1週間前までに要予約)

[体験人数]3名まで※3名以上はご相談ください
[所]柳津町飯谷字前林甲359-1 [間]☎090-5234-2314



木のぬくもり感じる
素敵なオリジナル作品



会津桐組み木

おみやげ



会津桐赤べこ組み木パズル

- 10:00 三石神社 徒歩15分
- 11:30 味付マトンケバブカフェ 45分
- 13:00 せせらぎ荘 40分
- 15:00 桜並木 5分
- 15:30 木工体験

ゆったり夫婦旅

WINTER MODEL

雪と温泉と星、そしてお酒を堪能!
雪を見ながら温泉に浸かってゆったり過ごすコース



Yuttari
02

尾瀬の郷 交流センター・食事処「水芭蕉」
裁ちそば 檜枝岐村 MAP B-4 おみやげ

檜枝岐村の伝統的な裁ちそばなどを振舞う食事処&みやげ店です。季節ごとの旬の素材をつかった滋味が味わえます。



天ザルそば
裁ちそばを檜枝岐村特産舞茸やイワナなど旬の食材とともに!



鴨げんちんそば
[所]檜枝岐村見通1151-1
[問]☎0241-75-2226

尾瀬檜枝岐温泉 スノーシュー体験
スキー場

檜枝岐村 MAP B-4



Yuttari
01

スノーシューなら初心者もOK

雪質が良く、初心者から上級者まで楽しめる「尾瀬檜枝岐温泉スキー場」では、スノーシューをレンタルすることができます。スノーシューで銀世界を散策してみませんか!

詳細はP7



☆★
星空観察
できます
OR

会津高原
星の郷ホテル

南会津町 MAP C-3

夏のヘルセウス、冬のオリオン。自然のプラネタリウムが楽しめる山郷の隠れ家で寛ぎの時間が過ごせます。

[所]南会津町界字湯の入278
[問]☎0241-73-2121



★
雪を見ながら温泉

STAY

Yuttari
03

花木の宿
小豆温泉で「ゆき湯」

南会津町

南会津の大自然の中に、ぼつんと一軒ある秘境の秘湯。木造りの露天風呂で奥会津の自然を感じてください。

[所]南会津町大桃平沢山1041-1
[問]☎0241-76-3115

MAPはP16

Day1

ANOTHER SEASON

10:00
スノーシュー体験
④ 徒歩5分

13:00
裁ちそば
④ 10分

15:00
小豆温泉で
ゆき湯 OR

18:00
会津高原
星の郷ホテル

Day2

11:00
奥会津蒸留所 ねっか
④ 15分

13:00
季の郷湯ら里

季の郷湯ら里 只見町

新緑・紅葉・雪見と自然を肌で楽しめる露天風呂や大浴場を備えています。日帰り入浴はもちろん、宿泊も可能です。

[所]只見町長浜字上平50 [問]☎0241-84-2888



MAPはP16



日本一小さな蒸留所
奥会津蒸留所 ねっか

只見町 MAP B-3

NEXT DAY

蒸留所を訪ねる



Yuttari
04

只見の田園風景を、次の世代につなげたい。そんな想いから生まれた米焼酎ねっか。空き家をリノベーションして焼酎造りをしています。蒸留所は見学可能(要予約)。試飲(有料)が出来るほか、地域の特産品の購入もできます。

[所]只見町梁取字998 [問]☎0241-72-8872



ねっかSpecial Edition
日本酒と同じ製造方法で作られる「ねっか」。香り高くフルーティーな焼酎です。

ねっかに合う!
会津地鶏おつまみ缶セット
ねっかに合うをテーマに開発された缶詰。お酒にはもちろん、ご飯のおかずにも◎



詳細はP21

じっくりひとり旅

AUTUMN MODEL

奥会津の文化や歴史と触れあいながら
新しい自分と出会う秋の2日間!



道の駅からむし織の里しょうわ
食事処 苧麻庵

昭和村 MAP C-2

「からむしラーメン」をはじめ「ばんでい餅」など昭和村ならではの食が楽しめます!

詳細はP19



Jikkuri
02

からむしを
食べられる!



Jikkuri
01

道の駅からむし織の里しょうわ
からむしコースター織体験

昭和村 MAP C-2

織姫になった気分から、からむし織体験。道の駅内には、からむし織で出来たステキなアイテムがたくさん。お土産選びも楽しい時間です。

詳細はP23



かすみそうピアス

昭和村は、夏秋期では日本一のかすみ草の産地です。



からむし小銭入れ

おみやげ

TEA BREAK



CAFE Ji-mama

南会津町 MAP D-3

オリジナルスコーンがおすすめ!

[所]南会津町田島上町甲4004
[問]☎0241-62-8001

絶景を楽しむ

Jikkuri
03

古町のダイチョウ

南会津町 MAP B-3

高さ35m以上のイチョウの大きさにまぎびっくり。黄色に紅葉したその姿は、まぶしいほどで時間を忘れてみてしまいうぞう。

詳細はP5



MAP B-4



【裁ちそば】

檜枝岐村

つなぎを一切入れず、熱湯と水だけで捏ねあげ、2mmくらいに薄く製したものを何枚も重ねて、手を定規にして包丁で引き切ります。その切り方が布を裁ちきる様に似ていることから「裁ちそば」といわれるようになりました。

裁ちそば まる家
[所]檜枝岐村居平638
[問]☎0241-75-2025



裁ちそばを作りながら
檜枝岐村の食文化を学ぶ!

裁ちそば作り

檜枝岐村

コネから切る作業までを教わりながら行い、最後に茹でたてのそばを食べます。はっとうを作るコースもあります。

[問]ひのえまたツーリズム
☎0241-72-8410



そば

高冷地である奥会津は、昼夜の温度差により、風味が豊かで良質な玄そばの栽培が盛んです。「裁ちそば」「高遠そば」「はっとう」といった伝統料理や「ガレット」など食べ方もさまざまです!



玄そば

殻つきのそばの実のまま製粉すると、風味が豊かで深い味わいのそばになります。



はっとう

檜枝岐村

そば粉ともち米をこねたそば餅です。じゅうねん(エゴマ)を絡めてあります。

裁ちそば まる家
[所]檜枝岐村居平638
[問]☎0241-75-2025

MAP B-4

殻つきのそばの実のまま製粉すると、風味が豊かで深い味わいのそばになります。



手打ちそば

柳津町

MAP C-1

会津地方で収穫された玄そばを100%使用した手打ちそばが人気!

そば処 ふなき
[所]柳津町柳津字龍蔵庵丙543
[問]☎0241-42-2385



盛りそば

南会津町

MAP B-4

メニューは盛りそばだけ!注文後、「裁ちそば」を目の前で打ってくれます。(完全予約制)

鴻音
[所]南会津町湯ノ花961
[問]☎0241-78-2524



矢ノ原高原高遠そば

昭和村

MAP C-3

昭和村のそば粉を使った、手打ちそば。つゆが大根おろしのしぼり汁で辛みがあります。

ファーマーズカフェ大芦家(おおしや)
[所]昭和村大字中組1854
[問]☎090-7664-7354



手打ちそば

只見町

MAP B-3

只見町のそば部会が打ったそばが味わえます!

むら湯 食事処
[所]只見町長浜字上平55
[問]☎0241-84-7707(季節の郷湯ら里)

天ぶらザルそば

三島町

MAP C-1

会津産のそば粉を使ったそばと、季節の山菜などの天ぶらが楽しめます。

道の駅 尾瀬街道みしま宿
[所]三島町川井字天屋原610
[問]☎0241-48-5677



【アザキ大根 高遠そば】

金山町

アザキ大根

金山町の伝統野菜アザキ大根を使ったそば。野生種を有機栽培した辛味の強いアザキ大根を薬味に、地元産のそば粉で打った絶品そばを召し上がれ。

道の駅 奥会津かねやま
[所]金山町中川上居平949-8
[問]☎0241-55-3334

MAP C-1

奥会津の伝統野菜



大根に似ているが根菜は硬くて食べられず、「人をあざむく」あざけが語源といわれています。



とろとろの玉子焼きがカツにからむ!



【会津柳津ソースカツ丼】

柳津町

柳津のソースカツ丼はご飯の上にキャベツ、ふわふわの玉子焼きを敷き、揚げたてのカツを乗せてソースをかけるスタイルです。カツは煮込まないのでサクサクでふわとろの玉子の食感がミックスされてとても美味です。

会津柳津ソースカツ丼の
お店はこちら



じつは柳津だけじゃない!個性派ぞろいの奥会津のソースカツ!



MAP A-2

只見町

ソース煮込みかつ重

ソースで煮込んだカツをとろとろ玉子でとじました。

和風レストランまほろば
[所]只見町只見字宮前1303-7
[問]☎0241-82-2372



MAP C-2

昭和村

ソースかつ丼

スパイシーなソースがボリュームたっぷりのカツにからむのがたまらない!

やまか食堂
[所]昭和村下中津川字中島1618
[問]☎0241-57-2167



会津地鶏唐揚げ

三島町

MAP C-1

道の駅 尾瀬街道みしま宿
[所]三島町川井字天屋原610
[問]☎0241-48-5677



会津地鶏らーめん

金山町

本屋食堂 玉小前
[所]金山町大字玉梨字川下居平1460
[問]☎0241-54-5505

【会津地鶏】

三島町

平家の落人が愛玩用(ペット)として持ち込んだと伝えられ、400年以上前から会津地方に生息していたとされています。肉質は弾力があり味に甘みが感じられます。すべての会津地鶏は三島町で食鳥処理されています。

上品な歯ごたえと
脂の甘み&肉の旨味が
特徴



南郷トマトのラーメンが
味わえる!



道の駅 山口温泉きらら289
[問]☎0241-71-1289

MAP C-3

【南郷トマト】

南会津町

只見町

酸味と甘味のバランスが良く、身が引き締まったしっかりとした食感が特徴。南会津特有の気候と高い標高、昼夜の気温差が「良好な味と品質」を生み出しています。



オレンジ色の スープ



赤かぼちゃラーメン

ひよっこ亭
[所]金山町横田字居平640-1
[問]☎0241-56-4936

MAP B-2

【奥会津金山赤カボチャ】

金山町

濃いオレンジ色の皮とお尻にあるへそが特徴です。コクのある甘味とほくほくとした食感が楽しめます!

収穫期
8月中旬~9月下旬



奥会津ならではのオリジナルラーメンの数々!



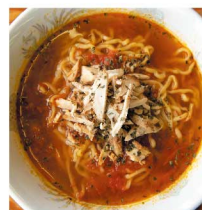
**特製
にんにくラーメン**

柳津町 MAP D-1
柳津町産のフライドガーリックをふんだんにトッピング!
サメや食堂
[所]柳津町柳津寺家町甲145-1
[問]☎0241-42-2516



**元祖
焼きそばラーメン**

三島町 MAP C-1
ラーメンのスープに焼きそばが入っています!
双葉食堂
[所]三島町宮下字宮下210
[問]☎0241-52-2304



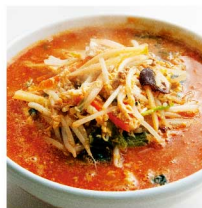
トマトラーメン

只見町 MAP A-2
只見町で収穫したトマトがたっぷり入ったラーメン。
只見スキー場 レストランやまご
[所]只見町只見字田ノロ24
[問]☎0241-82-2304



**カツカレー
ミックスラーメン**

金山町 MAP B-2
スープ・ご飯・麺・カレー・カツがひとつに!一番人気!!
民宿 食堂おふくろ
[所]金山町川口字下町601
[問]☎0241-54-2429



辛みそラーメン

南会津町 MAP B-3
辛みの効いた濃厚な味。野菜がたっぷりのっています。
中華料理 一道
[所]南会津町古町小沼1951
[問]☎0241-76-2352



味噌らーめん

檜枝岐村 MAP B-4
中太麺に絡むピリ辛味噌スープが身体を温めます。
裁ちそば かどや
[所]檜枝岐村字上ノ原595-1
[問]☎0241-75-2004



マイルドな
鶏白湯が
クセになる

からむしラーメン

昭和村 MAP C-2
麺にからむしを練りこんだラーメン。つるんとした食感の麺と白湯スープの相性は抜群です。
道の駅からむし織の里しょうわ
[所]昭和村佐倉字上ノ原1
[問]☎0241-58-1655

からむし

イラクサ科の多年草で、からむし織の原料。葉には食物繊維やカルシウムなどの栄養が豊富に含まれており、食用としても注目されています。



Spicy

無水チキンカレー

南会津町 MAP D-3
野菜から出る水分のみでじっくりと煮込み11種類のスパイスで仕上げられています。
CAFE JI-MAMA
[所]南会津町田島字上町甲4004
[問]☎0241-62-8001



コクと旨みが凝縮

ばんでい餅

昭和村 MAP C-2
昭和村の名物。うるち米を使用し、餅のようにシコシコして美味しい。じゅうねんの甘ダレがたっぷり。
道の駅からむし織の里しょうわ
[所]昭和村佐倉字上ノ原1
[問]☎0241-58-1655



昔ながらの
郷土の味

山人家特製豚丼

檜枝岐村 MAP B-4
大きめカットの豚バラ肉には、特製のタレがかかっています。
山人家
[所]檜枝岐村見通1136
[問]☎0241-71-7373



甘いものでほっと一息

そばろパン

只見町 MAP A-2
昔ながらのバタークリームが挟まったパンです。
お菓子の店 三石屋
[所]只見町只見宮前1303-8
[問]☎0241-82-2092



只見町の
ソウルフード

味付マトンケバブ



只見町 MAP A-2

只見町で焼肉と言ったらマトン(羊肉)が定番!「味付マトン」をキャベツと一緒にピタパンではさみました。
味付マトンケバブカフェ
[所]只見町只見字南堤1018-1
[問]☎090-6682-0141

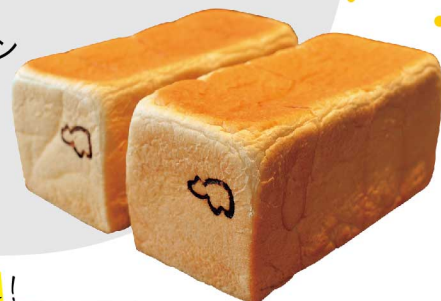
**会津産米麴の
天然酵母パン**

南会津町 MAP D-3
会津産米麴の天然酵母を使用し、じっくりと発酵。もっちりとした食感が特徴です。
キチパン
[所]南会津町田島後町甲3969
[問]☎050-8885-3380

Akabeke

耳までやっこい食パン

柳津町 MAP D-1
北海道産小麦と柳津産蜂蜜を使ったこだわりのパンを製造。
ばん工房あかべこ
[所]柳津町柳津寺家町甲167
[問]☎0241-42-7111



小学校の校舎がカフェ!



蕎麦カフェ SCHOLA

昭和村 MAP C-2
蕎麦粉を使ったオリジナルガレット。軽食の「ソルト」の他に「スイーツ」もあります。
[所]昭和村丸字宮前1374
[問]☎080-6657-3381



Relaxing time

アスパラガス
& トマト

**ベジタブルミックス
ソフトクリーム**

南会津町 MAP D-4
夏には、南会津町特産の野菜がソフトクリームになります。
※4月~12月中旬までの期間限定
道の駅 会津街道たじま
[所]南会津町系沢字男鹿沼原3242-6
[問]☎0241-66-3333



パティスリー塔之坊

柳津町 MAP D-1
世界No.1のパティシエが作る柳津町の風景をイメージしたマカロンが人気!
[所]柳津町柳津寺家町甲173
[問]☎0241-42-2250



フィナンシェ



玉梨とうふ茶屋

金山町 MAP C-2
奥会津の湧水と地元産の青ばと豆を使った手作りの豆腐が人気です。ふわわりモチモチのおからドーナツも美味。
[所]金山町玉梨屋平363
[問]☎0241-54-2743

古民家風の外観に注目!



つるのIORIカフェ

三島町 MAP C-2
食事とスイーツのお店。カフェからの眺望が抜群です!
[所]三島町早戸字湯ノ平888
[問]☎0241-42-7355



只見川を眺めながら!



Check!

あわまんじゅう作り体験



【問】小池菓子舗 ☎0241-42-2554
岩井屋 ☎0241-42-2107



災害にあわないように

あわまんじゅう
柳津町

プチプチ&もちもちの食感、やさしい甘さが特徴です。

【問】小池菓子舗 ☎0241-42-2554
いなば菓子店 ☎0241-42-2511
はせ川屋 ☎0241-42-2383
岩井屋 ☎0241-42-2107



まるごと会津
食べる生乳ヨーグルト
南会津町

生乳100%使用、なめらかな口当たりとやわらかい酸味が特徴です。

【問】角田ミルクプラント ☎0241-72-2342



じゅうねんゆべし
只見町

じゅうねん(えごま)が入ったゆべしは、モチモチプチプチの食感です。

【問】ヤマサ商店 ☎0241-82-3401



尾瀬の自然水ゼリー水さやか
檜枝岐村

尾瀬の清冽な自然水を限りなく透明なゼリーにしました。

【問】尾瀬檜枝岐温泉観光協会 ☎0241-75-2432

おみやげ Okuazizu

思い出話と一緒に
とっておきの奥会津をお持ち帰り!



岩魚味噌
檜枝岐村

尾瀬の源流で育った岩魚がまるごと1匹入った贅沢な味噌は伝統の味。

【問】温泉特産事業所 ☎0241-75-2200



手焼煎餅早乙女踊り
只見町

只見町の伝統舞踊「早乙女踊り」をモチーフとした名物菓子。

【問】照岡屋渡会製菓 ☎0241-86-2304



天然炭酸の水
金山町

まるやかな軟水に天然の炭酸が含まれる日本で唯一の商品です!

【問】ハーベス ☎0120-957-382



南郷トマト100%ジュース
夏秋
南会津町

収穫後3日以内に加工した新鮮な風味。独自製法で素材の酸味・旨味を引き出しました。

【問】食農価値創造研究会 ☎080-8037-4864



あゆもなか
柳津町

清流を泳ぐ鮎をかたどった美しいデザインは、見た目でも楽しめます!

【問】岩井屋 ☎0241-42-2107



酒粕生キャラメル
南会津町

南会津町産の酒粕、純粋とち蜜、牛乳で作られています。

【問】月見屋菓子店 ☎0241-72-2056



昭和のからむし茶
昭和村

食物繊維とカルシウムが豊富なからむしの葉で作った優しい味のお茶。

【問】道の駅からむし織の里しょうわ ☎0241-58-1655



金山どら焼き
金山町

奥会津金山赤カボチャの餡を挟んだどら焼きです。

【問】金山どら焼き工房 ☎0241-54-5024



三島町産はちみつ(栃)
三島町

三島町のミツバチがトチノキの蜜を集めて作り上げた純粋蜂蜜です。

【問】時任養蜂園 <https://tokitoyoho.theshop.jp/>



鯿の山椒漬け
南会津町

奥会津の保存食
日本酒の肴として相性抜群

【問】会津物産 ☎0241-66-2232



おつまみマトン
只見町

名物マトン焼きを手軽に味わえます

【問】メーデルーフ ☎080-5731-5568



みそのかくれんぼ
三島町

みそをその葉で包んで揚げました

【問】道の駅 尾瀬街道みしま宿 ☎0241-48-5677



えごまこんにやく(実)
金山町

奥会津の定番刺身こんにやく
えごまのプチプチ食感をお楽しみあれ

【問】山影屋 ☎0241-54-2272

お酒のおつまみ

やみつぎ甘クルミ
昭和村

ちょっぴり苦みのある大人のスイーツ

【問】道の駅からむし織の里しょうわ ☎0241-58-1655



奥会津のお酒

焼酎とは

焼酎は、日本の蒸留酒。原料は、米だけでなく麦・さつまいもなど様々。

5. 桐んこ
(会津桐花焼酎)

三島町

三島町産の桐花を日本酒を用いて特殊な製法で仕上げた焼酎。桐花の甘い香りがほのかに漂います。

【問】山毛齋藤商店 ☎0241-52-2221

6. ねっか
Special Edition

只見町

自ら育てた酒米のみを使用し、日本酒の醸造技術で生まれた酵母で醸す、芳醇な吟醸香と深い味わいの米焼酎です。

【問】ねっか 奥会津蒸留所 ☎0241-72-8872

どぶろくとは

米と米麹と水を原料として発酵させただけでこす工程を省いた酒のこと。

7. 柳津どぶろく

柳津町

クセが無く、自家栽培コシヒカリの旨味と優しい甘みを感じることが出来ます。

【問】農家民宿 吉野屋 ☎0241-43-2143

8. 泉太のどぶろく
(火入れなし生) ※冷凍パック

只見町

原料は米と米麹だけの昔ながらの製法。食米を使っただけの逸品です。

【問】民宿やまかのうや ☎0241-82-3400

1 | てまえ酒

2 | ROMAN50
EDITION OASHI

3 | 瑞祥花泉 会津印
檜枝岐ラベル

4 | BOGEN (PALEALE)



桐んこ
5

ねっか
Special Edition
6

柳津どぶろく
7

泉太のどぶろく
8

日本酒とは

日本産の米と米麹と水を原料とし、発酵させてこした酒。酒造りに適した気候・米・水の奥会津には、美味しい日本酒だらけ!

1. てまえ酒
(純米酒)

金山町

金山町の「フクノハナ」という希少な酒米と清水からつくられた希少な純米酒です。

【問】金山町観光物産協会 ☎0241-42-7211

2. ROMAN50
EDITION OASHI
(純米大吟醸)

昭和村

大芦の里の耕作放棄地を再生した田んぼで育まれた酒米「夢の香」で醸造したお酒です。

【問】昭和村観光協会 ☎0241-57-3700

3. 瑞祥花泉 会津印
檜枝岐ラベル
(本醸造)

檜枝岐村

奥会津で愛されている銘柄の檜枝岐ラベル。コクと旨みがあり、後味はキレ良くスッキリとしています。

【問】尾瀬檜枝岐温泉観光協会 ☎0241-75-2432

クラフトビールとは

小規模な醸造所で作られるビールのこと。奥会津の産品を使ったこだわりのビールが作られています。

4. BOGEN
(PALEALE)

南会津町

スキーを連想させるネーミング、程よいモルト感とオレンジのようなアロマ、何杯でも飲みたくなるビールです。

【問】南会津マウンテンブルーイング ☎070-8472-6965

4つの酒蔵が個性を競う南会津町

国権酒造

創立明治10年。厳選した酒造用米と地元の清らかな水を仕込水とし、米・水・麹・酵母すべてにこだわりをもって丁寧に仕込んでいます。

【問】国権酒造 ☎0241-62-0036

会津酒造

元禄年間に創業。古くからの伝統を引き継ぎながら、南会津産の酒米にこだわり、クラシカルでありつつも洗練された日本酒を造っています。

【問】会津酒造 ☎0241-62-0012

花泉酒造

豪雪地帯のため、お酒も手に入りづらいことがあり「ないなら、自分たちで造ろう!」と先人たちが自ら酒造りを始めたのが成り立ちです。

【問】花泉酒造 ☎0241-73-2029

開当男山酒造

享保元年創業。寒冷地を生かした独自の酒造りに取り組んでいます。飲んだ人が豊かな気持ちになるお酒をまごころ込めて造っています。

【問】開当男山酒造 ☎0241-62-0023



GI認定酒



藍染体験

南会津町 MAP D-4

茅葺き屋根の古民家「染屋」で藍染体験ができます。自分で染めた手ぬぐいやハンカチはとっておきの思い出に。



開催期間 4月末～10月中旬

時間 9:30～10:30、10:30～11:30
13:00～14:00、14:00～15:00

料金 1,200円～ ④博物館入館料

奥会津博物館
[所]南会津町糸沢字西沢山3692-20
[問]☎0241-66-3077



奥会津の工藝を楽しもう

工藝・文化 体験

Okuaizu

冬の仕事として継承された
細やかな手仕事など
奥会津ならではの
出会いがいっぱい!

伝統工藝に
挑戦!



からむしコースター織体験

昭和村 MAP C-2

昭和村の伝統的工芸品「からむし織」が体験できます。自分だけのからむし織コースターを作ってみよう!(要予約)

所要時間 約20分 料金 1540円/人※作品は後日郵送

道の駅からむし織の里しようわ [所]昭和村佐倉字上ノ原1 [問]☎0241-58-1655



からむし織

「からむし」は、苧麻(ちよま)とも呼ばれるイラクサ科の多年草で、上布の原料として昭和村で栽培が続けられています。「からむし織」は、通気性・吸湿性に富み、織り上げられた布は軽くなやかで、独特のハリがもたらす涼しい着心地は、一度体験すると他の織物を着ることができないといわれるほどです。「奥会津昭和からむし織」は国の伝統的工芸品に指定されています。



編み組体験

自然の素材を使った
工芸品作りを体験で
きます。(要問合せ)

時間・
料金に
ついては
こちら



経済産業大臣指定
伝統的工芸品 奥会津編み組細工

三島町 MAP C-1

ヒロロ、山ブドウやマタタビなどの植物を素材とするかごやざる。編み組細工は、雪深い奥会津の農閑期の手仕事として継承されてきました。

三島町生活工芸館
[所]三島町名入字諏訪ノ上395 [問]☎0241-48-5502



奥会津が誇る伝統工藝



やもーど 山人の技 木工

檜枝岐村

冬の間の手仕事として受け継がれてきた木工の技。檜枝岐村では山人(やもーど)の暮らしから生まれた実用芸品を見たり、購入することができます。

[問]尾瀬檜枝岐温泉観光協会 ☎0241-75-2432



福島県ブランド認証産品 総桐筆筒

三島町

三島町産の極上の桐は、材質が緻密で光沢があり、防虫・防湿効果に優れています。品質日本一といわれ、たんすの他にも下駄、米びつ、茶筒などの工芸品が製作されています。

[問]会津桐タンス ☎0241-52-3823



赤べこの絵付け体験

柳津町 MAP D-1

はじめての方も、大人も子どもも、気軽に楽しめる絵付け体験。オリジナル赤べこをデザインできます。

所要時間 約60分 料金 2,000円

憩の館ほっとinやないづ
[所]柳津町柳津字下平乙151-1 [問]☎0241-41-1077
JR只見線会津柳津駅舎「あいべこ」内
やないづ張り子工房 Hitarito
[所]柳津町柳津字下大平甲610-7 [問]☎0241-42-7333



赤べこ伝説

今から400年前、会津地方を襲った大地震。圓藏寺の再建のため、木材運搬の手伝いに現れた力強い赤毛の牛(べこ)の群れ。一生懸命手伝った赤毛の牛たちを「赤べこ」と呼び、福を運ぶと親しまれるようになりました。



JR只見線会津柳津駅舎「あいべこ」



駅構内には、自家焙煎珈琲とクリームソーダが自慢のカフェもあります!

駅舎カフェ 喫茶 日めくり

[問]☎0241-42-7333



わらび採り

只見町

町内に3ヶ所ある観光わらび園で山菜採りができます。園によって特色があるので、目的にあったわらび園を選ぶことができます。

開催期間 5月～6月
料金 1000円～/人

[問]只見町インフォメーションセンター ☎0241-82-5250



南会津アロマ蒸留体験 スタディツアー

南会津町 MAP D-3

森の散策やアロマ蒸留所での製造体験など精油生産の取り組みに触れることができます。(要予約)

一十八日南会津オフィス
[所]南会津町田島字中町甲3947
[問]☎050-1807-3591

料金など詳しくはこちら





妖怪美術館

金山町 MAP C-2

妖怪に関する資料や人形などを揃えた美術館。

【問】☎0241-55-3180



尾瀬写真美術館

檜枝岐村 MAP B-5

尾瀬を愛した山岳写真家・白旗史朗氏の作品を展示。

【問】☎0241-75-2065



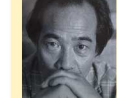
やないつ町立斎藤清美術館

柳津町 MAP C-1

斎藤清の作品の収蔵と展示を行う国内唯一の美術館。アトリエも公開しています。

【問】☎0241-42-3630

世界的画家



斎藤清

世界中で高く評価された画家。柳津町にアトリエを構え、数多くの木版画を残しました。

写真提供：やないつ町立斎藤清美術館

美術館



東北電力奥会津水力館 みおり

金山町 MAP C-1

水力発電の仕組みや只見川における電源開発の歴史などを発信。

【問】☎0241-42-7771



三島町生活工芸館

三島町 MAP C-1

奥会津編み組細工をはじめ木工製品、布製品を展示販売しています。

【問】☎0241-48-5502



三島町交流センター山びこ

三島町 MAP C-1

三島町の歴史や文化に関する企画展・イベント等を開催しています。

【問】☎0241-52-2165



奥会津ビジターセンター

柳津町 MAP D-1

越後三山只見国定公園の中にある奥会津の自然と魅力を紹介します。

【問】☎0241-42-7081

文化施設



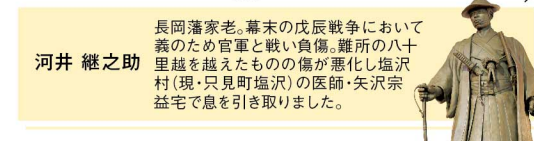
只見町河井継之助記念館

只見町 MAP B-2

幕末の資料や、継之助が息を引き取った部屋を移築展示しています。

【問】☎0241-82-2870

冬期休館 司馬遼太郎「峠の主人公」



河井 継之助

長岡藩家老。幕末の戊辰戦争において義のため官軍と戦い負傷。難所の八十里越を越えたものの傷が悪化し塩沢村(現・只見町塩沢)の医師・矢沢宗益で息を引き取りました。



J-POWER 只見展示館

只見町 MAP A-2

ダムや発電機の模型展示、VRシステムを使った発電所見学体験ができます。

【問】☎0241-82-3150



からむし工芸博物館

昭和村 MAP C-2

植物繊維からむし・麻の栽培に関する歴史資料や生産道具、織物などを展示説明しています。

【問】☎0241-58-1677



武田久吉メモリアルホール

檜枝岐村 MAP B-5

尾瀬の自然保護運動に尽力した理学博士の遺志を継ぎ尾瀬の自然を守るために開設。

【問】☎0241-75-2065 冬期休館



奥会津博物館

南会津町 MAP D-4

奥会津地方の自然、文化、歴史の魅力を総合的に展示しています。

【問】☎0241-66-3077



ただみ・モノとくらしのミュージアム

只見町 MAP B-3

国指定重要有形民俗文化財「会津只見の生活用具と仕事着コレクション」を保存・展示する博物館。

【問】☎0241-86-2175



ただみ・ブナと川のミュージアム

只見町 MAP A-2

只見町の自然環境や野生動物について展示解説しています。

【問】☎0241-72-8355



旧南会津郡役所

南会津町 MAP D-3

明治18年に建設された擬洋風建築。和洋折衷建築の要素が見られます。

【問】☎0241-62-3848



叶津番所(旧長谷部家住宅)

只見町 MAP A-2

江戸時代後期の曲屋住宅。武家造りの奥座敷が残る。福島県重要文化財。

【問】只見町教育委員会 ☎0241-62-5320



旧五十島家住宅

金山町 MAP C-1

江戸時代中期頃に建てられた典型的な中門造り。福島県重要文化財。

【問】金山町教育委員会 ☎0241-54-5360

歴史的建造物



歴史と芸術文化を訪ねる

歴史・文化 スポット

Okuaizu

奥会津の風土が多彩な歴史と文化を育みました!



福島県重要無形民俗文化財 檜枝岐歌舞伎

檜枝岐村 MAP B-4

江戸時代より伝承されて連綿と続いてきた奉納歌舞伎は、檜枝岐の村人を楽しませてきました。演者から裏方まで全て村の住民で、日々の仕事のさなか、寸暇を割いて稽古に打ち込んでいます。上演される舞台は鎮守神の境内にあり、国の重要有形民俗文化財に指定されています。観客席は露天で、神社への石段が観客席になります。5月、8月、9月の年3回公演が行われています。

【問】尾瀬檜枝岐温泉観光協会 ☎0241-75-2432

280年以上も伝承される「農村歌舞伎」



檜枝岐歌舞伎伝承館「千葉の家」

檜枝岐歌舞伎の衣装や小道具、台本などを展示しています。

【問】檜枝岐村字居平664 ☎0241-75-2432



歴史民俗資料館

檜枝岐歌舞伎の資料のほか、村の歴史、生活用具や林産用具、漁具などを展示しています。

【問】檜枝岐村下ノ原887-1 ☎0241-75-2342

奥会津に根付いた農村歌舞伎

大桃の舞台

南会津町 MAP B-4

明治28年に再建された農村歌舞伎の舞台。国指定重要有形民俗文化財。

【問】伊南観光センター ☎0241-64-5711



茅葺屋根の曲家が立ち並ぶ日本の原風景

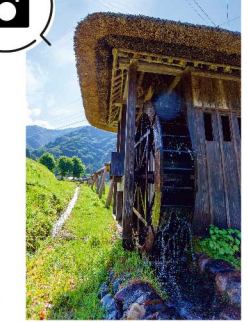
重要伝統的建造物群保存地区

前沢曲家集落

南会津町 MAP B-4

前沢曲家集落は豪雪地で農耕馬と一緒に暮らした昔の民家を「曲家(まがりや)」と呼んでいます。茅葺屋根の曲家はL字型の形をしており、出っ張った部分には馬小屋とトイレが設けられていました。「曲家資料館」では曲家の中に入り見学することができます。集落の入り口にある「そば処曲家」では、地元産十割蕎麦が味わえます。

【所】南会津町前沢
【問】前沢景観保存会 ☎0241-72-8977
そば処曲家 【問】☎0241-78-2340



水車



おもてなし案内人

集落や曲家の見どころについて詳しくガイドします。(事前予約制)

【問】前沢景観保存会 ☎0241-72-8977



御蔵入三十三観音

御蔵入とは、江戸時代に幕府直轄領であった南会津地方（現在の南会津町・下郷町・只見町・三島町・金山町・昭和村の一带）の呼称。御蔵入三十三観音は、元禄11（1698）年に地元の農民たちによって制定されました。



御蔵入三十三観音
7番札所
慈眼山観音寺

昭和村 MAP C-2
[所] 昭和村佐倉字馬場723
[問] 昭和村観光協会 ☎0241-57-3700



御蔵入三十三観音
14番札所
薬師寺

南会津町 MAP D-3
[所] 南会津町田島字本町甲3872-1
[問] 田島観光センター ☎0241-62-3000

御蔵入三十三観音 1番札所
成法寺観音堂

只見町 MAP B-3

和様と唐様をとりまぜた室町時代の建造物。茅葺き、寄棟造りの構造です。

[所] 只見町梁取字御東1747
[問] 只見町教育委員会 ☎0241-82-5320

推し
観音様
発見!

Check!

人肌観音
として
有名



木造聖観音菩薩坐像



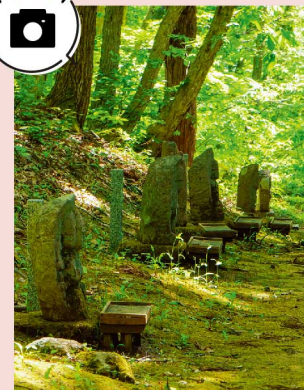
詳しくは
こちら



日本遺産 会津の 三十三観音めぐり

観音菩薩が三十三の姿に身を変えて衆生（しゅじょう）を救うという観音信仰から、平安時代に始まったといわれる三十三観音巡り。三十三の観音を巡り祈りを捧げます。会津の三十三観音巡りは、会津藩祖保科正之（ほしなまさゆき）により始まりました。奥会津では、「御蔵入三十三観音」、「久保田三十三観音」、「乙女三十三観音」、「永田西国三十三観音」など、さまざまな三十三観音がつくれ今に残っています。

写旅



西隆寺 乙女三十三観音

三島町 MAP C-1

石工師姉妹が制作した、柔らかな笑みをたたえる33体の観音が点在しています。

[所] 三島町西方楽郷4684
[問] 三島町観光協会 ☎0241-48-5000

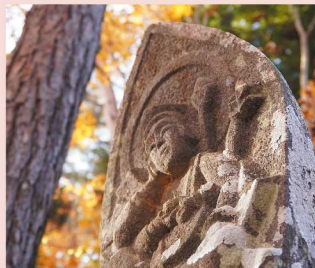


永田西国三十三観音

南会津町 MAP D-3

鷲山の山腹に、33体の観音様が約1kmの山道に並んでおり、一周すると西国三十三観音を巡礼した時と同じ功德があると伝えられています。

[所] 南会津町永田地内
[問] 田島観光センター ☎0241-62-3000



久保田三十三観音

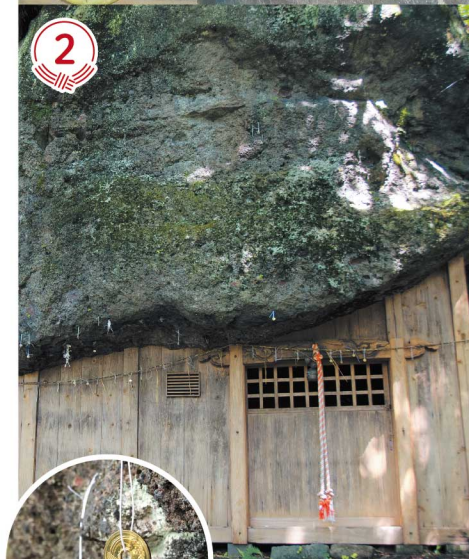
柳津町 MAP D-2

久保田地区の小高い丘陵、通称観音山には山道に沿って三十三体の観音石像が安置され、「まわり観音」とも呼ばれています。

[所] 柳津町久保田 [問] 柳津観光協会 ☎0241-42-2346



良縁を結んで悪縁を断ち切る



三 奥会津の聖地を目指そう 三



縁結び

① 橋場のぼんば

檜枝岐村 MAP B-4

檜枝岐歌舞伎の舞台と鎮守神へとつづく参道中に鎮座するお婆さんの石仏。橋場のぼんばは子どもを水難から守ってくれる水神様です。縁切り・縁結びの神様としても信仰され、悪縁を切りたくいときは、新しいハサミを。良縁を切りたくないときは、サビで切れないハサミを供えるそうです。人との縁だけでなく、病気との縁を切りたい方も多く、知る人ぞ知るパワースポットです。

[所] 檜枝岐村居平672
[問] 尾瀬檜枝岐温泉観光協会 ☎0241-75-2432

② 三石神社

只見町 MAP A-2

大きな奇岩がご神体の神社です。3つある岩のうち「三の岩」の岩に5円玉を通したこよりを結ぶと縁が結ばれるといわれています。

[所] 只見町只見後山
[問] 只見町インフォメーションセンター ☎0241-82-5250

③ 恋路橋

南会津町 MAP C-4

橋の欄干に赤い紐を結ぶと恋が成就するといわれています。

[所] 南会津町滝原字夏井1086-1
[問] 南会津町観光物産協会 ☎0241-62-3000

子どもの成長を祈る

仏様の功德をいただく

月光寺 写経写仏体験

柳津町 MAP D-1



真言宗豊山派の「月光寺」では仏様の姿を写し描きする「写仏」やお経を書き写す「写経」体験ができます。

所要時間
約1時間30分

[所] 柳津町柳津字
下荒町甲1096
[問] ☎0241-42-2567

開催日
予約は
こちらから



春日神社

昭和村 MAP C-2

神様のつかいの大蛇が石になったと伝わる奇岩「蛇石」が残る。それを囲むように春には桜が咲き誇ります。

[所] 昭和村野尻字上ノ山1515
[問] 昭和村観光協会 ☎0241-57-3700



鮭立の磨崖仏

金山町 MAP B-2

天明、天保の飢饉の惨状を見て、修験者が五穀豊稔と病苦の退散を祈って磨崖仏を彫りました。

[所] 金山町山入字石日山2692
[問] 金山町教育委員会教育係 ☎0241-54-5360



六地藏

檜枝岐村 MAP B-4

村人によって綺麗な衣装が着せられ、可愛がられている六地藏。子宝、子育てを願い参拝する方も多くいます。

[所] 檜枝岐村字下ノ原
[問] 尾瀬檜枝岐温泉観光協会 ☎0241-75-2432

志津倉山のかしゃ猫伝説

三島町

昔、志津倉山に棲むかしゃ猫は、長雨や日照りを起こしたり、病を流行らせたりして、地元の人々を困らせていました。これを聞いた弘法大師は山へ入り、コシアブラの木でかしゃ猫を退治。以来、かしゃ猫は、天災や病から人々を救う志津倉山の守り神になりました。この伝説を元に、地元の人々は子どもが生まれると、魔除けを兼ねた玩具として、コシアブラの木で猫のこけしを作る風習ができたそうです。

[問] 三島町観光協会 ☎0241-48-5000



かしゃ猫の
こけし



ばんや揚げ

352 道の駅 番屋

南会津町 MAP C-4

山あいを縫うように走る先には、尾瀬国立公園や重要伝統的建造物群保存地区など、豊かな自然と日本の原風景が広がります。駅内では、そば粉100%の会津高原蕎麦や特産の赤かぶ漬け、ばんや揚げなど、地域の食文化も楽しむことができます。

[所]南会津町番屋4 [問]☎0241-78-2785



只見荘女将の手作りおにぎり

252 只見町インフォメーションセンター

只見町 MAP A-2

町内の観光名所、観光コース、宿、食事などの相談に利用できます。また、只見町の特産品や只見線グッズの販売を行っています。お荷物のお預かりやレンタサイクルなどの対応も行っていきます。

[所]只見町只見字雨堤1018-1 [問]☎0241-82-5250



お立ち寄り情報

ドライブを楽しみながら特産品や食文化を味わいつくすのに
ぴったりなスポットをご紹介します！

施設内でWi-Fiが使用できます

EV充電ができるので電気自動車もOK



おらちやトレッキングバベル

352 道の駅 尾瀬檜枝岐

檜枝岐村 MAP B-4

グリーンシーズンは尾瀬登山の玄関口、冬は目の前にスキー場が広がる絶好のロケーション。村の歴史や檜枝岐歌舞伎などの情報を発信し、村の文化と伝統の素晴らしさを感じられます。隣接施設には尾瀬の郷交流センターや山人家(やもーどや)があり、地元ならではの食事や買物が楽しめます。

[所]檜枝岐村字見通1136-1 [問]☎0241-75-2432



南郷トマトロールケーキ

289 道の駅 山口温泉きらら289

南会津町 MAP C-3

温泉のある道の駅。南郷トマトの産地として有名であることから、物産館では南郷トマトロールケーキや南郷トマトジュースといったお土産を限定販売しています。レストランでは、トマトを使ったラーメンや産地であるお蕎麦の提供もしています。秋には新そば祭りが行われます。

[所]南会津町山口字橋尻1 [問]☎0241-71-1289



天然炭酸の水

252 道の駅 奥会津かねやま

金山町 MAP C-1

国道252号沿いにある道の駅。特産の「奥会津金山赤カボチャ」が有名で、遠方より購入しに足を運ぶ人が多いです。山々に囲まれた施設からは、「只見川」を眺めることができ、四季折々の風景を楽しむことができます。近隣には、「沼沢湖」がありキャンプ場、温泉施設も多数あります。

[所]金山町中川字上居平949-8 [問]☎0241-55-3334



ざるそば

252 道の駅 会津柳津

柳津町 MAP D-1

会津を代表する民芸品「赤べこ」伝説の発祥の地、柳津町の道の駅。館内には、新鮮野菜をはじめ、赤べこグッズや地元特産品が多数が並んでいます。お食事処では、打ち立ての十割そばと柳津町の名物「柳津ソースカツ丼」が人気です。

[所]柳津町柳津字下平乙179 [問]☎0241-42-2324



ベジタブルミックスソフトクリーム アスパラガス&トマト

※4月~12月中旬までの期間限定

121 道の駅 会津西街道たじま

南会津町 MAP D-4

会津若松と日光を結ぶ国道121号沿いの、山王峠の頂上付近にある道の駅。直売所には季節の野菜やきのこ、地元産の旬の野菜が並び、特産品のアスパラガスとトマトが人気。ソフトクリームもアスパラガスとトマトが特におすすめです。

[所]南会津町系沢字男鹿沼原3242-6 [問]☎0241-66-3333



まろやかえごまドレッシング

400 道の駅 からむし織の里しょうわ

昭和村 MAP C-2

伝統的工芸品に指定されている「奥会津昭和からむし織」や、日本一の栽培面積と品質を誇る「宿根かすみそう」が人気の道の駅。村人手作りの「からむし」と「かすみそう」を使った小物やアクセサリと、えごまを使ったドレッシングやお菓子が人気です。

[所]昭和村佐倉字上ノ原1 [問]☎0241-58-1655



桐炭チョコソフトクリーム

252 道の駅 尾瀬街道みしま宿

三島町 MAP C-1

奥会津三島町の玄関口に位置する観光客のひと休みポイント。特産品販売コーナーでは、三島町の特産品である会津地鶏や桐製品をはじめ、奥会津織物細工や、地元の人が育てた採れたて野菜、会津の山菜、周辺町村の特産物も購入できます。「第一只見川橋梁ビューポイント」からは絶景が見渡せます。

[所]三島町川井字天原610 [問]☎0241-48-5677



8月

第1土・日

金山町 **沼沢湖水まつり**



大蛇伝説のある沼沢湖にて大蛇伝説を模した「沼沢湖水まつり」が開催されます。1日目は大蛇が出現する花火大会、2日目には大蛇を退治した佐原十郎義連と大蛇の対決を再現します。

【所】沼沢湖畔 【問】沼沢湖水まつり実行委員会 ☎0241-42-7211

檜枝岐村 **真夏の雪まつり**



春先に保存しておいた雪を開放。雪上スイカ割りやビアガーデン、夜には花火大会と、真夏にヒンヤリ雪体験ができます。

【所】尾瀬檜枝岐温泉スキー場 他
【問】尾瀬檜枝岐温泉観光協会 ☎0241-75-2432

10日

柳津町 **霊まつり・稚児行列・流灯花火大会**



圓藏寺で大法要を催したあと、稚児たちが流灯を持って行列します。夕闇迫る頃に流灯を流し、花火が打ち上げられます。

【所】只見川河畔
【問】霊まつり流灯花火大会実行委員会 ☎0241-42-2346

18日

檜枝岐村 **鎮守神祭礼奉納歌舞伎**

詳細は、5月の「愛宕神祭礼奉納歌舞伎」をご覧ください▶

7月

中下旬

昭和村 **からむし織の里フェア**



普段は目にするのできない「からむしの一連の工程」を公開。「芋引き(からむしひき)」「芋績み(からむしうみ)」、昔ながらの織機で作る「地機織」まで、各コーナーで実演します。

【所】道の駅からむし織の里しようわ
【問】からむし織の里フェア実行委員会 ☎0241-57-3700

22~24日

南会津町田島 **会津田島祇園祭**

国指定重要無形民俗文化財



御党屋制度によって保存され、党本と御党屋組が年間を通して祭事を行います。7月23日の早朝から行われる古式ゆかしい「七行器(ななほかい)行列」が見どころです。

【所】田島地内 【問】田島観光センター ☎0241-62-3000

下旬

南会津町舘岩 **会津高原たていわ夏まつり**



メインステージでのバンド演奏、よさこい演舞、ゲームイベントの他にスターマインなどの花火が打ち上げられます。

【所】たかつエスキー場
【問】舘岩観光センター ☎0241-64-5611

6月

上旬

柳津町 **うつくしま・みずウオークやないづ大会**

複数のコースで柳津町の名所旧跡を巡る大規模なウォーキング大会。各所に柳津町ならではのおもてなしが待っています。

【所】道の駅「会津柳津」スタート・フィニッシュ
【問】福島民友新聞社事務局 ☎024-523-1334

第2土・日

三島町 **ふるさと会津工人まつり**

【同時開催】てわっさの里まつり・山と木の市場



編み組細工や木工、陶芸、金属加工、染織など全国から多様なジャンルの工人さんを約150組お迎えして行うクラフトフェアです。宮下町内では「てわっさ(手技)の里まつり」、工人まつり会場付近では、木材や木工品の展示・販売などを行う「山と木の市場」が同時開催されます。

ふるさと会津工人まつり 【所】三島町生活工芸館前ナラ林広場
【問】☎0241-48-5502
てわっさの里まつり 【所】宮下地区 / 山と木の市場 【所】森のしごと舎
【問】三島町観光協会 ☎0241-48-5000

中旬~7月

南会津町南郷 **ひめさゆり祭**

ひめさゆりの開花の時期に合わせて開催されるイベント。出店や期間限定の早朝撮影会、ボランティアによるガイドが行われます。

【所】高清水自然公園ひめさゆり群生地
【問】南郷観光センター ☎0241-64-5811

下旬頃
及び9月下旬

三島町 **美坂高原星空イベント**



星空スポットとして名高い美坂高原。6月や9月に星空ヨガやスターウォッチングツアーなどの星空イベントを開催しています。

【所】美坂高原
【問】美坂高原利活用イベント実行委員会事務局 ☎0241-48-5533

只見町 **只見四名山山開き**

只見町は豊かな自然に包まれた癒しの地です。「只見四名山」に登った人には、先着で記念バッジがプレゼントされます。「癒しの森」「恵みの森」では森林浴や散策で心身をリフレッシュできます。また、四名山等を巡るキャンペーンの実施も予定されています。四季折々の絶景を楽しみに、只見町を訪れてみてはいかがでしょうか。

【問】只見町インフォメーションセンター ☎0241-82-5250

要害山

5月 第2日曜

会津朝日岳

6月 第2日曜

癒しの森

4月 第4日曜

蒲生岳

6月 第1日曜

浅草岳

6月 第4日曜

恵みの森

5月 第4日曜

蒲生岳



4月

下旬
~5月上旬

昭和村 **博士山水芭蕉まつり**

4月下旬~5月上旬ごろ見頃を迎える数万株の水芭蕉の群生地を散策できます。出店やステージイベントも開催されます。

【所】水芭蕉としらかばの杜近くの広場
【問】昭和村観光協会 ☎0241-57-3700

5月

12日

檜枝岐村 **愛宕神祭礼奉納歌舞伎**



江戸時代から歴史を持つ檜枝岐歌舞伎。その伝統は親から子、子から孫へと脈々と受け継がれ、春(5月)と夏(8月)の祭りに奉納歌舞伎として村人を楽しませてきました。

【所】歌舞伎の舞台 【問】尾瀬檜枝岐温泉観光協会 ☎0241-75-2432

中旬

三島町 **桐の里ウオーク**

桐の花が咲き誇る三島町内約8kmのコースを、只見川沿いの景色を満喫しながら歩くイベントです。

【所】三島町交流センター「山びこ」スタート・ゴール
【問】三島町教育委員会 生涯学習課 ☎0241-48-5599

下旬
~6月上旬

檜枝岐村 **山人春まつり**

檜枝岐村の旅館・民宿に宿泊し、温泉や檜枝岐の味を堪能するイベント。スタンプラリーも行われます。9月中旬~10月上旬には「山人秋まつり」、10月中旬~11月上旬には「山人新そばまつり」も開催されます。

【所】檜枝岐村の旅館、民宿 【問】尾瀬檜枝岐温泉観光協会 ☎0241-75-2432

4月-6月

2月

第1土曜 **柳津町 会津やないづまつり**
趣向をこらした雪像が並び、柳津の風俗・風習を子孫に伝えるため、歳之神や鳥追い、提灯行列などが行われます。
[所]道の駅会津柳津
[問]会津やないづまつり実行委員会 ☎0241-42-2114

第2土・日 **只見町 只見ふるさとの雪まつり**



会場内の大雪像特設ステージでは、郷土芸能発表や厄行事など、多彩なイベントが盛りだくさん。郷土料理や地元グルメが出店される「ゆきんこ市」は毎年大好評。夜には「祈願花火大会」や大雪像にプロジェクションマッピングを投影し、幻想的な空間を演出します。
[所]只見線広場(JR只見駅前)
[問]只見ふるさとの雪まつり実行委員会事務局 ☎0241-82-5240

第3土曜 **三島町 雪と火のまつり**
三島町の伝統文化サイノカミや団子さし、鳥追いなどの冬の伝統行事を再現しています。花火の打ち上げも行われます。
[所]三島町交流センター山びこ前広場
[問]雪と火のまつり実行委員会 ☎0241-48-5000

第3日曜 **金山町 会津かねやま雪まつり**
金山町伝統の食や、多くの出店コーナーが出そろいます。ステージ周辺では、雪上ゲームやステージショーなどの催しが行われます。
[所]金山町民体育館周辺
[問]会津かねやま雪まつり実行委員会 ☎0241-42-7211

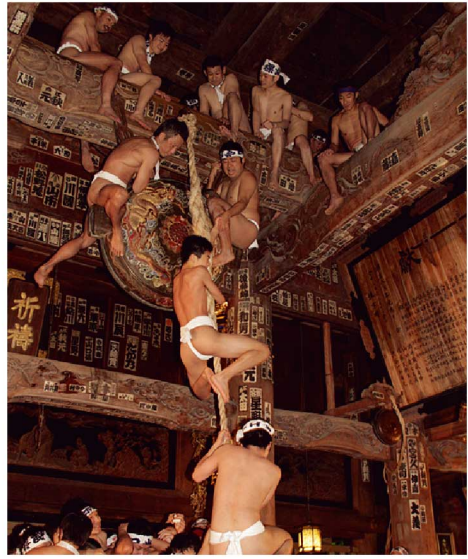
第4日曜 **昭和三村 からむし織の里雪まつり**



からむし織の布地を雪の上にとさらすことで不純物を取り除き、より風合い豊かな白にする「雪ざらし」を実演。からむし織体験やステージショー、屋台村なども開催される雪まつりです。
[所]道の駅からむし織の里しょうわ
[問]からむし織の里雪まつり実行委員会 ☎0241-57-3700

1月

7日 **柳津町 七日堂裸詣り**



千数百年余りの伝統を今に受け継ぐ奇祭。正月七日の丑の刻に、鐘の音を合図に下帯一つの男たちが圓藏寺 菊光堂を目指します。手水鉢で身を清め、堂内の大鯉口によじ登り威勢よく争うことによって、1年間の無病息災、祈願成就、福を招くといわれています。
[所]福満虚空蔵菩薩圓藏寺 [問]柳津観光協会 ☎0241-42-2346

15日 **三島町 三島のサイノカミ**
国指定重要無形民俗文化財



五穀豊穡、無病息災、村中安全を祈願するサイノカミは、町の人々によって長年守り伝えられてきた、三島町で最も重要な伝統行事です。
[問]三島町教育委員会 ☎0241-48-5599

Check! **無病息災を願う小正月の火祭り**

只見町 オンベ **南会津町 歳之神**

歳之神(さいのかみ)とは、神棚にお飾りしたしめ飾りやお供え物をお焚き上げて歳神様を天にお送りし、今年一年の五穀豊穡、無病息災を願うものです。1月から2月に奥会津の各地で行われ、歳之神で焼いた餅を食べ、一年の息災を祈ります。只見町では「オンベ」と呼ばれています。

10月

第1土・日 **只見町 自然首都・只見水の郷うまいもんまつり**



只見町の郷土料理や近隣市町村のグルメといった「うまいもん」が大集合。その他会場内でステージイベント等も楽しめます。
[所]只見線広場(JR只見駅前)
[問]自然首都・只見水の郷うまいもんまつり実行委員会 ☎0241-82-2380

上旬~落葉 **昭和三村 喰丸小の大イチョウライトアップ**



喰丸小のシンボルの大イチョウは、例年10月中旬から11月上旬または中旬まで紅葉が楽しめます。落葉するまでの間、大イチョウと木造校舎のライトアップが行われます。
[所]交流・観光拠点施設 喰丸小
[問]昭和三村観光協会 ☎0241-57-3700

第4土・日 **金山町 奥会津ごっつおまつり**



手打ち蕎麦をはじめ奥会津の「ごっつお(ごちそう)」満載のイベントです。
[所]中川町民体育館周辺
[問]金山町役場商工観光課 ☎0241-54-5327

下旬 **南会津町伊南 伊南川あゆまつり**



伊南川で獲れた天然の鮎の塩焼きや手打ちそばをはじめ、新米・もち・キノコ・野菜など地場産品が盛りだくさん。地域の郷土芸能や踊り等のアトラクションが実施されます。
[所]伊南グラウンド
[問]伊南観光センター ☎0241-64-5711

9月

第1土曜 **檜枝岐村 歌舞伎の夕べ**



年3回上演される歌舞伎の最後の公演です。役者から裏方まで全て村民でつくりあげる伝統の「農村歌舞伎」、年内最後の演技をお見逃しなく!(入場料:1人1,000円)
[所]歌舞伎の舞台
[問]尾瀬檜枝岐温泉観光協会 ☎0241-75-2432

上旬 **南会津町南郷 南郷豊年まつり**
地元住民による出店が並ぶ手作りのまつり。千発弱打ち上げられる花火は周囲の山々に反響して、目と体で楽しめます。
[所]南郷グラウンド
[問]南郷豊年祭り実行委員会 ☎0241-72-2041

第2土・日 **南会津町伊南 古町のまつり**



約340年続く古式豊かな祭礼にあわせて、各種出店やアトラクションが催されます。
[所]古町地内
[問]伊南観光センター ☎0241-64-5711

中旬 **柳津町 西山温泉まつり**
午前10時からせいざん荘の温泉入浴料が半額。柳津大神楽や余興、豊年大やぐら踊り、出店などが行われます。
[所]西山温泉山公園 せいざん荘
[問]にしま温泉まつり実行委員会 ☎0241-43-2111

楽しそうなお祭りや
伝統行事がいっぱい!

交通機関の問い合わせ

鉄道

- ◇ 只見線
(JR東日本お問い合わせセンター)
☎050-2016-1600
JR東日本HP
- ◇ 野岩鉄道
☎0288-77-2355
野岩鉄道HP

- ◇ 東武鉄道
(東武鉄道お客さまセンター)
☎03-5962-0102
東武鉄道HP
- ◇ 会津鉄道
☎0242-28-5886
会津鉄道HP

タクシー

- ◇ 柳津町
柳津タクシー ☎0120-422-120
柳津観光タクシー ☎0120-210-187
- ◇ 金山町
川口タクシー ☎0241-54-2255
横田タクシー ☎0241-56-4032
- ◇ 昭和村
川口タクシー ☎0241-57-2150
(昭和営業所)
- ◇ 只見町
只見観光タクシー ☎0120-832-202
朝日タクシー ☎0241-84-2235
- ◇ 南会津町田島
祇園タクシー ☎0241-62-0074
田島タクシー ☎0241-62-1130
会津交通観光 (田島営業所) ☎0241-62-1243
- ◇ 南会津町南郷
山口タクシー ☎0241-72-2354
- ◇ 南会津町館岩
会津交通観光 (館岩営業所) ☎0241-78-2017

レンタカー

- ◇ 柳津町
奥会津交通 ☎0241-42-3460
- ◇ 金山町
金山町観光物産協会 ☎0241-42-7211
- ◇ 南会津町田島
NTレンタカー ☎0120-014-446
会津レンタカー ☎0241-64-5330
ロータス和光商会 ☎0120-39-0536
- ◇ 只見町
エスネットレンタカー ☎090-8928-8916
只見営業所

バス

- ◇ 会津バス (田島営業所)
☎0241-62-0134
会津バスHP
- ◇ 金子観光 ☎0241-57-2211

レンタサイクル

- ◇ 柳津町レンタサイクル
貸出・返却 道の駅会津柳津
問 観光物産館 清柳苑 ☎0241-42-2324
- ◇ 柳津町⇄三島町間のレンタサイクル
プラス500円で相互乗り捨て可能
貸出・返却 JR只見線会津柳津駅
問 JR只見線会津柳津駅 ☎0241-42-7333
- ◇ 三島町レンタサイクル
貸出・返却 三島町観光交流館 からんころん
問 三島町観光協会 ☎0241-48-5000
- ◇ 金山町電動レンタサイクル
貸出・返却 町内5か所乗り捨て可能
問 会津川口駅前 金山町観光情報センター ☎0241-54-2855
- ◇ 昭和村観光協会電動レンタサイクル
貸出・返却 交流・観光拠点施設 喰丸小
問 (一社)昭和村観光協会 ☎0241-57-3700
- ◇ 只見町のレンタサイクル
貸出・返却 JR只見駅前只見緑広場
只見町インフォメーションセンター
問 只見町インフォメーションセンター ☎0241-82-5250
- ◇ 南会津町 みなみあいづ観光レンタサイクル
貸出・返却 会津田島駅1F
問 みなみあいづ観光 ☎0120-915-221
- ◇ 檜枝岐村レンタサイクル
貸出・返却 道の駅尾瀬檜枝岐山旅案内所等3か所
問 尾瀬檜枝岐温泉観光協会 ☎0241-75-2432

ACCESS MAP



鉄道

出発地	目的地	交通手段	所要時間
柳津まで	東京	東京駅 東北新幹線	約80分
	仙台	仙台駅 東北新幹線	約50分
	新潟	新潟駅 JR磐越西線(各停)	約180分
南会津まで	東京	浅草駅 東武鉄道~野岩鉄道~会津鉄道	約210分
	仙台	仙台駅 東北新幹線	約80分
	新潟	新潟駅 上越新幹線	約35分
只見まで	東京	東京駅 東北新幹線	約80分
	仙台	仙台駅 東北新幹線	約50分

飛行機

出発地	目的地	所要時間
福島空港	札幌	新千歳空港より 約1時間20分
	大阪	伊丹空港より 約1時間10分
新潟空港	札幌	新千歳空港より 約1時間10分
	福岡	福岡空港より 約1時間50分

フライト情報について詳しくはこちら



INFORMATION

お問い合わせ

● 柳津観光協会

〒969-7201
福島県河沼郡柳津町大字柳津字寺家町甲176-3
☎0241-42-2346
<https://aizu-yanaizu.com/>



● 三島町観光協会

〒969-7511
福島県大沼郡三島町大字宮下字宮下214-5
「観光交流館からんころん」内
☎0241-48-5000
<https://www.town.mishima.fukushima.jp/site/kankou/>



● 一般社団法人金山町観光物産協会

〒968-0011
福島県大沼郡金山町大字川口字森ノ上473
☎0241-42-7211
<https://www.kaneyama-kankou.ne.jp/>



● 一般社団法人昭和村観光協会

〒968-0212
福島県大沼郡昭和村大字喰丸字宮前1374
☎0241-57-3700
<https://showakanko.or.jp/>



● 只見町インフォメーションセンター

〒968-0421
福島県南会津郡只見町大字只見字雨堤1018-1
☎0241-82-5250
<https://www.tadami-net.com/>



● 南会津町観光物産協会

〒967-0006
福島県南会津郡南会津町永田字枇杷影2
☎0241-62-3000
<https://www.kanko-aizu.com/>



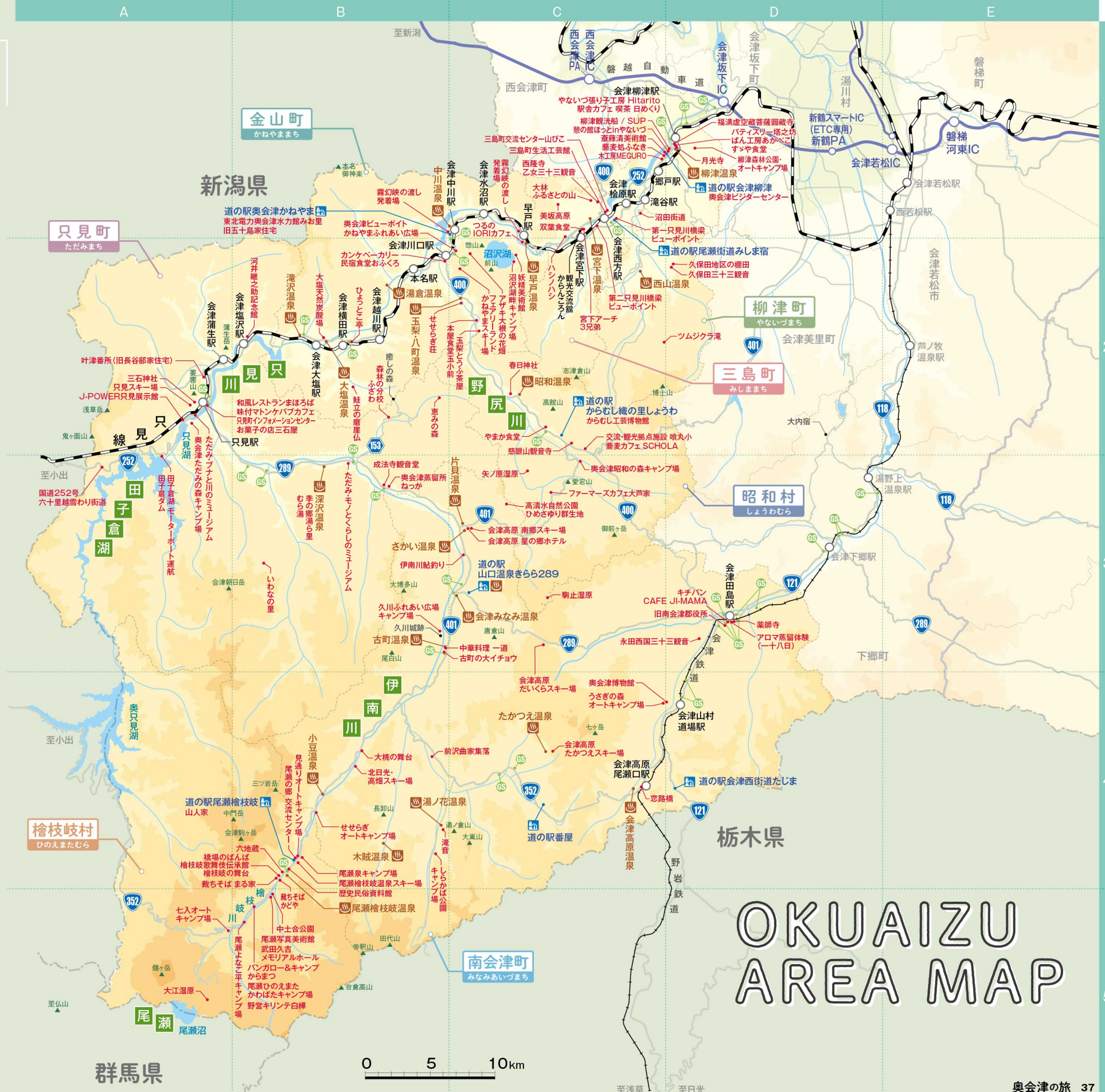
● 尾瀬檜枝岐温泉観光協会

〒967-0527
福島県南会津郡檜枝岐村字見通1155-1
☎0241-75-2432
<https://www.oze-info.jp/>



● 奥会津振興センター

〒968-0006
福島県大沼郡金山町大字中川字上居平933
☎0241-42-7125
<https://okuaizu.net/>



OKUAIZU AREA MAP