



魅力満載の奥會津7町村！

奥會津の旅

OKU TABI

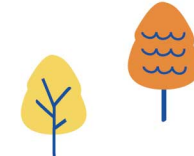
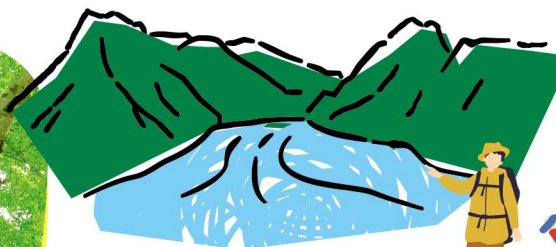


隨意玩樂、
放鬆身心！

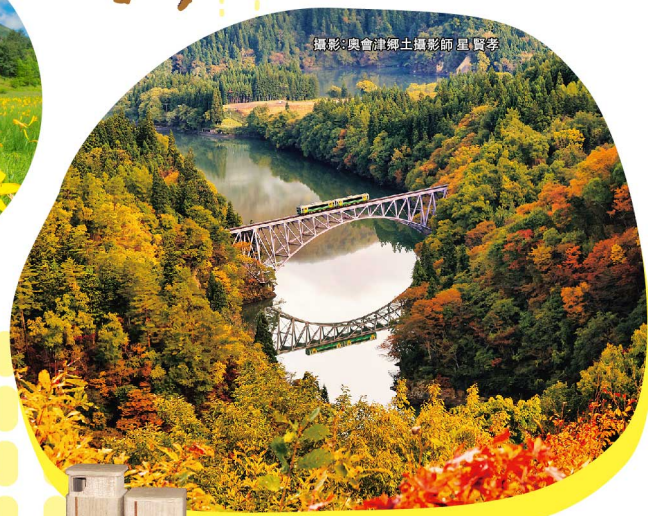
放鬆身心！

柳津町 三島町 金山町 昭和村 只見町

南會津町 檜枝岐村



攝影：奧會津鄉土攝影師 星賢孝



2025-2026

只見川電源流域振興協議會



只見川電源流域
振興協議會

〒968-0006
福島縣大沼郡金山町大字中川字上居平933
奥會津振興中心内
TEL 0241-42-7125
FAX 0241-42-7127
E-mail tdrsk@okuaizu.net

歳時記の郷 奥會津 | Q

<https://okuaizu.net>

＼發佈最新資訊中！／

歳時記之郷 南會津SNS請參閱此處

Facebook
官方帳號

[歳時記之郷 奥會津]

X官方帳號

[@saijiki_okuaizu]

Instagram
官方帳號

[okuaizu]

●刊載の資料が截至2025年1月の資訊。●刊載内容、費用及各种資料可能會在未經事先通知的情況下更改，也會根據季節變動或臨時休業而無法造訪。請在造訪前先行確認。●刊載的時間等可能會發生變更。此外，休息日可能還包括年末年始、黃金週和盂蘭盆節假期。請在造訪前先行確認。●刊載的費用基本上為大人的費用。●嚴禁擅自轉載圖片等。此外，照片和實物可能會有所差異。●刊載的地圖、比例尺及所需時間等均為大致的參考。●刊載的電話號碼為各設施諮詢用電話號碼，可能與當地的號碼有所不同。●對於因本刊物刊載的内容造成的糾紛或損害等，我們恕不提供補償，敬請見諒。

本手冊是使用
「供電所在地區對策補助金」製作而成。





柳津町 福滿虛空藏菩薩圓藏寺



三島町 第一只見川橋梁

請隨意遊玩 奧會津！

奧會津是一處自然資源豐富的地方。

亦可享受戶外活動！

享受獨特的溫泉！

品嚐山珍佳餚

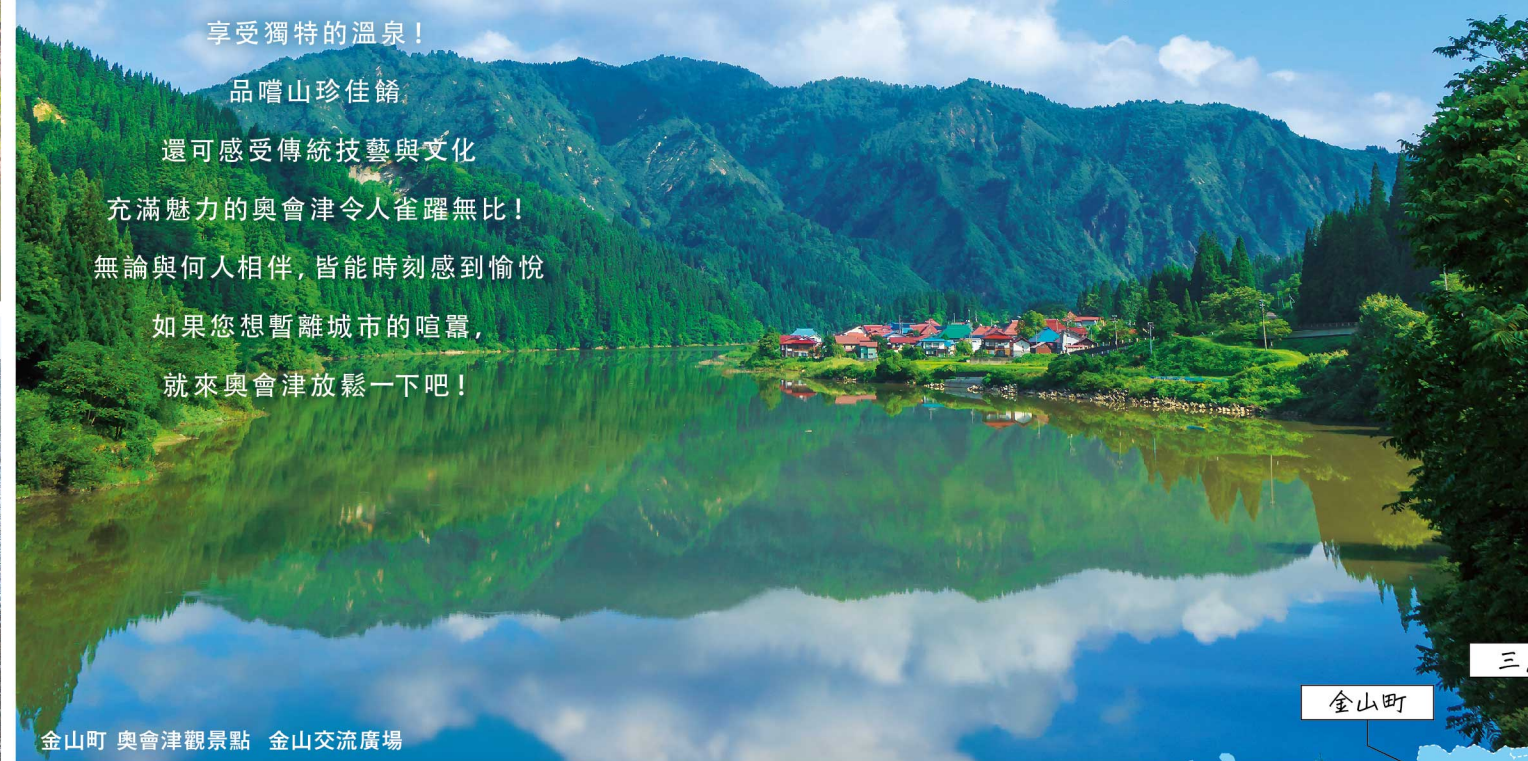
還可感受傳統技藝與文化

充滿魅力的奧會津令人雀躍無比！

無論與何人相伴，皆能時刻感到愉悅

如果您想暫離城市的喧囂，

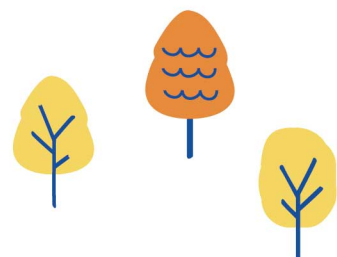
就來奧會津放鬆一下吧！



金山町 奧會津觀景點 金山交流廣場

contents

- 3 透過寫旅(攝影之旅)®欣賞美麗風景
- 7 享受戶外活動
- 11 推薦經典路線
- 15 雪湯®的療癒之旅
- 17 品嚐美食
- 23 工藝與文化體驗
- 25 歷史與文化景點
- 27 靈驗之地
- 29 沿路景點資訊
- 31 活動日曆
- 35 交通地圖、交通工具
- 37 地圖、諮詢處



奧會津地區

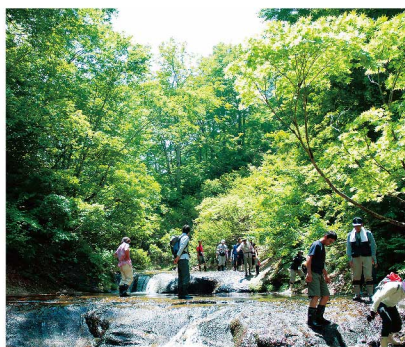
「奧會津」是位於流經福島縣西南部的只見川流域和伊南川流域的7個町村的總稱。廣闊美麗的綠色山毛櫸林的豐富自然環境及白雪覆蓋的漫長冬季，孕育了奧會津獨特的傳統和文化。



昭和村 交流和觀光據點設施 喰丸國小的大銀杏樹



檜枝岐村 檜枝岐歌舞伎



只見町 恩惠之森



南會津町 星空觀賞



第一只見川橋梁觀景點

三島町 MAP C-1

蜿蜒穿過只見川的JR只見線是一條沿路都能觀賞到美景的慢車線路。在道之驛尾瀬街道三島宿附近設有入口處的觀景點，可以拍攝到在只見川橋上行駛的火車。

【諮詢】三島町觀光協會 ☎0241-48-5000



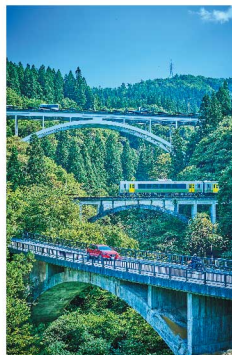
攝影/攝影師 豬俣 慎吾

第二只見川橋梁觀景點

為國道400號沿線的觀景點。可從幾乎與鐵軌相同的高度觀看火車。初夏時還可見河霧繚繞的夢幻景象。

【諮詢】三島町觀光協會 ☎0241-48-5000

MAP C-1



攝影/攝影師 豬俣 慎吾

宮下拱橋三兄弟

三島町

MAP C-1

行駛國道252號線下宮下町，有一處可拍攝三橋相疊的觀景點。

【諮詢】三島町觀光協會 ☎0241-48-5000



大林故鄉之山

三島町 MAP C-1

每年4月中旬到五月上旬，您可以漫步在彷彿由豬牙花鋪成的地毯和大山櫻花樹籠罩的粉紅世界中。

【地址】三島町西方字大林
【諮詢】三島町觀光協會 ☎0241-48-5000

寫旅



MAP C-2



太郎布高原 Azaki蘿蔔田

5月下旬淡紫色的花開始綻放，為山村的初夏（6月上旬）增添色彩。

【諮詢】金山町觀光協會 ☎0241-42-7211

奧會津觀景點金山交流廣場

MAP C-2



清晨或傍晚雨過天晴時被河霧籠罩的大志聚落

租借電動自行車

金山町

騎著電動自行車輕鬆穿越山路。可以邊騎自行車邊欣賞美麗風景。町內設有5個還車設施。

【諮詢】金山町觀光協會 ☎0241-42-7211



也提供租借自行車騎行地圖影片！



透過寫旅® 欣賞美麗風景

Okuaizu

眺望美景的同時沿著河流享受愜意的自駕遊，騎著自行車邊呼吸清新空氣邊遊覽壯麗景色，在推薦的拍攝景點挑戰拍出最好的照片，讓我們一起開始奧會津的「寫旅」吧！

※「寫旅」是只見川電源流域振興協議會的註冊商標。



MAP D-2

柳津町久保田地區的梯田

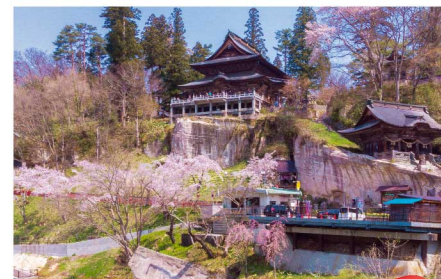
將日本原始景觀的「梯田」盡收眼底，令人心曠神怡。
【諮詢】柳津町農振興係 ☎0241-42-2116

沼澤湖

金山町

流傳著巨蛇傳說的沼澤火山的破火山口湖。福島縣內唯一一個紅鉤吻鮭的棲息地。

MAP C-2



福滿虛空藏菩薩圓藏寺

柳津町 MAP D-1

大約1,200年前由德一大師創建，據說本尊福滿虛空藏菩薩是弘法大師之作。被列為日本三大虛空藏菩薩之一，作為牛年和虎年出生的人的守護神而聞名。

【地址】柳津町柳津字寺家町甲176
【諮詢】柳津觀光協會 ☎0241-42-2346



旋毛倉瀑布

柳津町

落差約85公尺的兩層大瀑布從博士山的山谷流淌而下，可在觀景台眺望欣賞。

【諮詢】柳津觀光協會 ☎0241-42-2346



MAP C-2

國道252號線
 六十里越雪割街道

只見町
 MAP A-2・A-3

推薦自駕遊覽此山路，因可將田子倉湖及群山環繞的美景盡收眼底。殘雪和紅葉時，景色十分優美。(冬季關閉)

[諮詢]只見町綜合資訊中心 ☎0241-82-5250



只見湖

只見町
 MAP A-2

只見湖位於只見水壩與田子倉水壩之間。此處也因能看到布羅肯現象(雲霧反射至自身時，身影周圍會形成一圈彩虹光環)而聞名。

[地址]只見町只見

[諮詢]只見町綜合資訊中心 ☎0241-82-5250

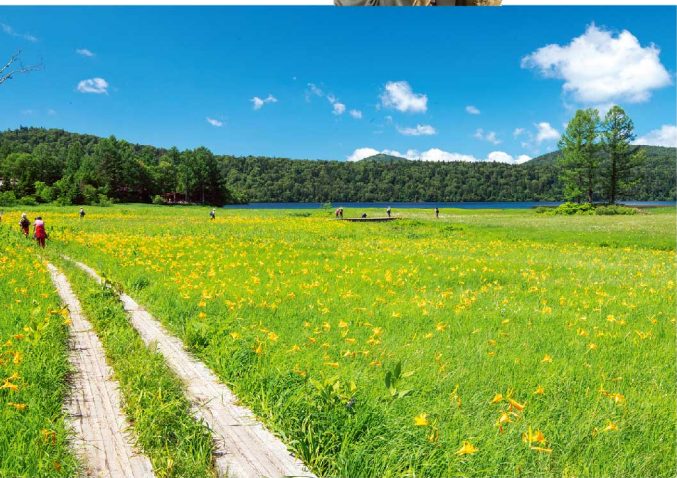


蒲生岳和只見線

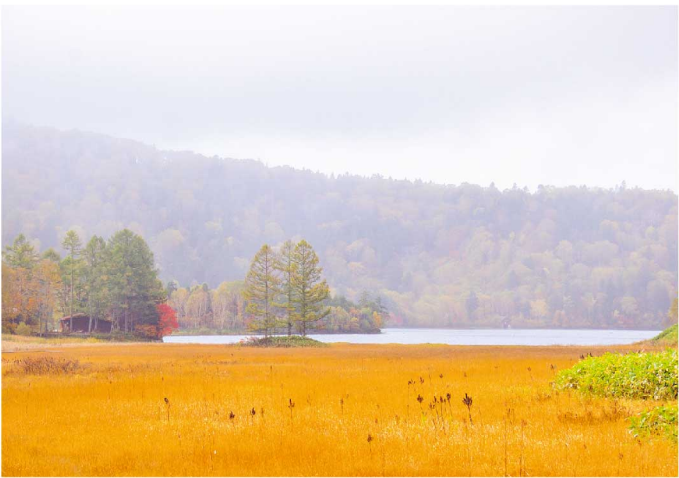
蒲生山是一座陡峭的岩石山，被稱為「會津的馬特洪峰」。以此雄偉景觀為背景，火車將駛過只見川上的鐵橋。

[諮詢]只見町綜合資訊中心 ☎0241-82-5250

MAP A-2



北萱草盛放的大江濕原



秋季的大江濕原和尾瀨沼



中土合公園

MAP B-5

從觀景台上可將檜枝岐村的全景一覽無遺。拍一張旅行的紀念照片吧！

[地址]檜枝岐村黑岩山1317

[諮詢]尾瀨檜枝岐溫泉觀光協會 ☎0241-75-2432



白毛羊鬍子草

一種在花期結束時會長出白色絨毛的高山植物。觀賞的最佳時間為六月下旬左右，而其輕飄在濕原上的景象十分夢幻。



大江濕原和尾瀨沼

檜枝岐村
 MAP A-5

以北萱草而聞名的大江濕原，在尾瀨亦被稱為「花之濕原」，是高山植物的寶庫。從融雪時盛開的水芭蕉到秋天楓葉，您可觀賞到各種各樣的花草。

[諮詢]尾瀨檜枝岐溫泉觀光協會 ☎0241-75-2432



設有「蕎麥咖啡廳SCHOLA」



租借電動自行車



矢之原濕原

昭和村
 MAP C-3

矢之原濕原是日本第二古老的濕原。春天，水芭蕉和睡菜的花朵競相綻放；初夏，可觀賞到漂浮在水面上的睡蓮以及白毛羊鬍子草；夏天，這裡是昆蟲的寶庫，其中包括拇指尖大小的八丁蜻蜓；秋天，樹葉會染上鮮豔的橙色。

[地址]昭和村大蘆

[諮詢]昭和村觀光協會 ☎0241-57-3700



駒止濕原

南會津町
 MAP C-3

此處已被指定為國家天然紀念物，從春天到夏天可以欣賞到競相綻放的「水芭蕉、白毛羊鬍子草、北萱草」等，秋天則可360度欣賞壯觀的紅葉絕景。

[地址]南會津町針生地內

[諮詢]田島觀光中心 ☎0241-62-3000



古町的大銀杏樹

南會津町
 MAP B-3

聳立在伊南大銀杏公園內。樹高35公尺、胸徑達11公尺，是縣內最古老的樹木。

[地址]南會津町古町字居平11-6

[諮詢]伊南觀光中心 ☎0241-64-5711



姬百合群生地 高清水自然公園

南會津町
 MAP C-3

海拔918公尺的山上，在3.5公頃內生長著許多株「姬百合」，據說是日本規模最大的姬百合，被稱為「天空的姬百合」。粉紅色的花朵十分嬌美可愛。(僅在6月中旬～7月上旬的花期對外開放)

[地址]南會津町界字長地澤口4298-12

[諮詢]南鄉觀光中心 ☎0241-64-5811

姬百合

只生長在福島縣、山形縣、宮城縣、新潟縣的縣內，是日本特有的百合品種。



奧會津只見之森露營地

只見町 MAP A-2

除了小木屋和平房等住宿設施外,還有適合團體住宿的古民家。此外,還設有遛狗場。

[地址]只見町只見字向山2832 [諮詢]☎0241-82-2432



在綠意盎然中加深與重要之人的羈絆！

露營
將讓您留下
美好回憶

寫旅



潺潺溪流的汽車露營地 Red Bean

南會津町 MAP B-4

可欣賞南會津的自然風光和悠游於伊那川
溪流中的露營地。可攜帶寵物！可車宿！衛生
間還配有淋浴設備。

[地址]南會津町大桃字平澤山 [諮詢]☎0241-76-3111



南會津的
露營地

- ▲ 免之森汽車露營地
- ▲ 久川交流廣場露營地
- ▲ 白樺公園露營地

詳細資訊請
參閱此處



柳津森林公園 汽車露營地

柳津町 MAP D-1

可於此體驗汽車露營、騎自行車、運動等帶
來的樂趣。

[地址]柳津町細八字里寺乙2556
[諮詢]☎0241-42-2302



奧會津昭和之森露營地

昭和村 MAP C-3

周圍樹木環繞,即便是夏天也備感涼爽的帳篷
營地,木造平房和小木屋等也散佈在各處。

[地址]昭和村大蘆字小矢之原
[諮詢]☎0241-57-2700



露營

在綠意盎然中加深與重要之人的羈絆！

露營
將讓您留下
美好回憶

寫旅



沼澤湖畔露營地

金山町 MAP C-2

四周綠樹成蔭、湖泊環繞的寧靜露營地。周
圍的樹林中棲息著各種野生鳥類,是賞鳥的
絕佳去處。

[地址]金山町大栗山字荒濱2851
[諮詢]金山町自然休養中心 ☎0241-55-3140



攝影:攝影師 豬俣 慎吾



美坂高原

三島町 MAP C-1

美坂高原是著名的觀星勝地。這裡會
舉辦觀星等活動,也可在此露營。

[地址]三島町大石田字一之原
[諮詢]三島町地區政策課 ☎0241-48-5533



檜枝岐村的 7個露營地

見通汽車露營地/尾瀨泉露營地
尾瀨檜枝岐川端露營地
尾瀨米子平露營地/露營Kirinte白樺
平房&露營落葉松
七入汽車露營地

檜枝岐村 MAP B-4・B-5・A-5

坐落於檜枝岐川沿岸的山毛櫸和落葉松林中,因海拔
較高,氣候涼爽,即使夏天也非常舒適。

[諮詢]尾瀨檜枝岐溫泉觀光協會 ☎0241-75-2432

詳細資訊請
參閱此處



滑雪

用全身去感受奧會津的粉雪！



會津高原南鄉滑雪場(南會津町)

雪上活動

大雪地區獨有的雪上體驗！



建造雪屋體驗

只見町 MAP B-2

來體驗大雪地區獨有的雪屋建造吧！

期間 12月下旬~3月下旬(僅限積雪時期)
[諮詢]森林之分校布澤 ☎0241-71-9511

高杖履帶式雪地車之旅

南會津町 MAP C-4

搭乘雪地車前往會津高原高杖滑雪場的山頂！
來場清晨雪場的第一次滑行&拍照吧！

期間 1月~2月
[諮詢]會津高原高杖滑雪場 ☎0241-78-2220



優質的粉雪是其魅力所在！

滑雪場



金山町 MAP C-2

Fairy Land 金山滑雪場

[地址]金山町小栗山字上野2339
[諮詢]☎0241-54-2022



南會津町 MAP C-4

會津高原高杖滑雪場

[地址]南會津町高杖原535
[諮詢]☎0241-78-2220



南會津町 MAP C-3

會津高原南鄉滑雪場

[地址]南會津町界字湯之入293
[諮詢]☎0241-73-2111



只見町 MAP A-2

只見滑雪場

[地址]只見町只見字田之口24
[諮詢]☎0241-82-2304



南會津町 MAP C-3

會津高原台鞍滑雪場

[地址]南會津町針生字畫瀨山857-150
[諮詢]☎0241-64-2121



南會津町 MAP B-4

北日光高畑滑雪場

[地址]南會津町大桃字一之間間20-3
[諮詢]☎0241-76-2231

推薦給想嘗
試穿著雪鞋在雪地上行走的初學者！

可租借雪鞋

只見滑雪場

尾瀨檜枝岐溫泉滑雪場
※村內住宿者免費,非住宿者1天500日圓



檜枝岐村 MAP B-4

尾瀨檜枝岐溫泉滑雪場

[地址]檜枝岐村見通1150
[諮詢]☎0241-75-2351



水邊活動

在波光粼粼的河水中嬉戲，
留下奧會津的夏日回憶！

為夢幻般的
風景而感動！

霧幻峽的渡輪

金山町 MAP C-1

搭乘渡輪遊覽霧幻峽，峽谷因夏季早晚雲霧繚繞，景色如夢似幻而得名。

期間 4月下旬～11月中旬

【諮詢】金山町觀光物產協會
☎0241-42-7211



只見川 SUP體驗

柳津町 MAP D-1

教練不僅教授如何划SUP，也會為您導覽美景。

期間 4月～11月(需預約)

【諮詢】柳津觀光船 ☎070-4397-0657



柳津觀洗船

柳津町 MAP D-1

乘船時間大約40分鐘。在船上可欣賞到只見川的大氣磅礴和柳津的美景。

【諮詢】柳津觀光船
☎070-4397-0657



品嚐美味
紅點鮭！



紅點鮭

紅點鮭棲息在溪流的上游且隱藏在清澈見底的溪流中。被指定為只見町魚。



垂釣紅點鮭和山女鱒、餐廳

只見町 MAP B-3

釣到的魚可以用炭烤或油炸來吃。

期間 5月初旬～11月初旬

紅點鮭之里
【地址】只見町黒谷字西山
【諮詢】☎090-2603-6162



伊南川垂釣香魚

南會津町 MAP B-3-C-3

從山毛櫸原生林流淌而出的清澈伊南川養育著優質的香魚，是著名的垂釣香魚之地。由於解禁較晚，因此可以釣到十分成熟的香魚。

※限誘釣(禁止使用繞線輪)

期間 7月中旬～

遊釣費用 日釣票2,500日圓 年票12,000日圓

【諮詢】南會津町觀光物產協會 ☎0241-62-3000



溪流垂釣

檜枝岐村

林中溪流、開闊的河流、秘境湖泊，您可以享受豐富的釣魚場所帶來的不同樂趣。

期間 檜枝岐川：4月1日～9月30日
只見川：4月21日～9月30日

遊釣費用 日釣票1,050日圓 年票4,800日圓

【諮詢】尾瀨檜枝岐溫泉觀光協會
☎0241-75-2432



健行&登山

自然風光為您療癒身心！

恩惠之森 山毛櫸林散策

只見町 MAP B-2

恩惠之森擁有廣闊的山毛櫸原生林和清澈河流。您可以在作為據點的森林之分校布澤聘請到專業的森林導覽員。因能提供易懂有趣的導覽服務，因此向您推薦。

【地址】只見町布澤
【諮詢】只見町綜合資訊中心
☎0241-82-5250



盡情享受
尾瀨！

日本百座名山精選

檜枝岐村 MAP A-5-B-4

燧岳

尾瀨國立公園的盟主
東北的最高峰

海拔 2,356公尺
登山時期 7月～10月

會津駒岳

廣闊的濕原是高山植物的
寶庫

海拔 2,133公尺
登山時期 7月～10月

至佛山

從山頂可以將尾瀨原盡
收眼底

海拔 2,228公尺
登山時期 4月下旬～黃金週、
7月～10月

©尾瀨日和

【諮詢】尾瀨檜枝岐溫泉觀光協會 ☎0241-75-2432

尾瀨國立公園 田代山

南會津町 MAP B-5

因山頂平坦，因此田代濕原面積十分廣闊。

海拔 1,971公尺
登山時期 6月上旬～10月中旬

【諮詢】龍峯觀光中心 ☎0241-64-5611

御前岳

昭和村 MAP C-3

留有傳說的山脈。可充分享受山毛櫸和白樺林的芬多精。

海拔 1,234公尺
登山時期 5月下旬～10月下旬

【諮詢】昭和村觀光協會 ☎0241-57-3700

只見 四大名山

只見町 MAP A-2-A-3

只見町是許多登山者造訪之地。其中蒲生岳、要害山、淺草岳、會津朝日岳四座山脈最受眾人歡迎。

不同的
享受方式！



會津朝日岳

擁有廣闊山毛櫸林和山脊線
變化豐富的山脈

海拔 1,624公尺
登山時期 6月中旬～10月中旬

【諮詢】只見町綜合資訊中心 ☎0241-82-5250

蒲生岳

被譽為會津的馬特洪峰

海拔 828公尺
登山時期 6月上旬～11月上旬

要害山

在只見站的後山留有戰國時代的山城遺跡

海拔 705公尺
登山時期 5月上旬～11月上旬

博士山

柳津町 MAP C-2

登山道穿過山毛櫸森林和杜鵑花叢，蜿蜒向上，一直延伸至山脊。

海拔 1,482公尺
登山時期 5月下旬～10月下旬

【諮詢】柳津交流館 ☎0241-42-3511

志津倉山

三島町 MAP C-2

可欣賞美麗的山毛櫸林和一塊被稱作祈雨岩的巨大岩石。

海拔 1,234公尺
登山時期 6月上旬～10月中旬

【諮詢】三島町觀光協會 ☎0241-48-5000



沼田街道

三島町 MAP C-1

留有城跡和烽火台遺跡的古道。

【諮詢】三島町觀光協會
☎0241-48-5000

DAY1 橋場奶奶 — 步行2分鐘 — 檜枝岐歌舞伎舞台 — 30分鐘 — 古町大銀杏 — 15分鐘 — 會津高原星之鄉飯店 **STAY**
— 10分鐘 — 屏風岩 — 40分鐘 —

DAY2 會津高原星之鄉飯店 — 10分鐘 — 奧會津蒸餾所Nekka — 70分鐘 — 山香食堂
— 5分鐘 — 道之驛 芋麻織之里昭和 — 5分鐘 — 交流和觀光據點設施 喰丸國小 — 10分鐘 — 昭和溫泉 白樺莊 **STAY**

DAY3 昭和溫泉 白樺莊 — 40分鐘 — 霧幻峽渡輪 — 20分鐘 — 民宿 食堂御袋 — 65分鐘 — 會津田島站 立飲處Chibitto



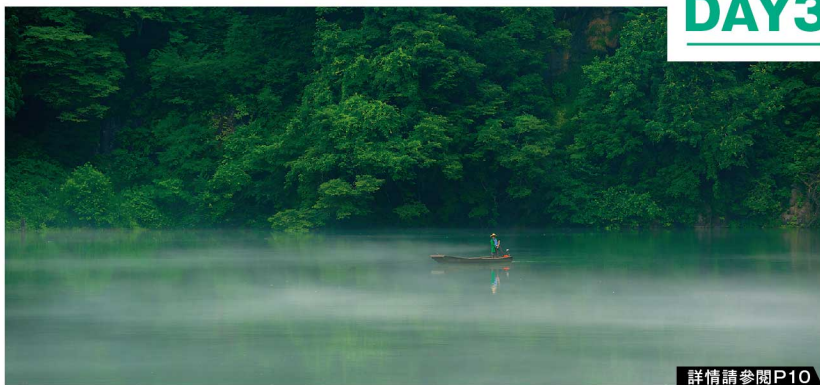
綠色季節

4月~11月

可在欣賞綠意盎然的奧會津大自然的同時，品嚐當地美食與美酒，體驗工藝品的製作！

奧會津

推薦的
經典路線



DAY3

詳情請參閱P10

10 霧幻峽渡輪

金山町 MAP C-1

重現於當代的會作為當地居民日常交通工具的「手搖渡船」。在只見川的水面上欣賞美景，為您帶來療癒身心的特殊體驗。
※需事先洽詢

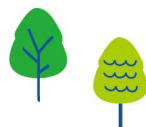


11 民宿 食堂御袋 咖哩炸豬排拉麵

金山町 MAP B-2

湯、米飯、麵、咖哩、炸豬排的組合！最具人氣！！

詳情請參閱P20



12 會津田島站 立飲處Chibitto

南會津町 MAP D-3

可於此輕鬆品嚐會津的當地美酒。設有能試飲當地4家釀酒廠釀製的日本酒的自動販賣機。

【地址】南會津町田島西番場甲358-3
【諮詢】☎0241-62-0065

品嘗
南會津名酒



05

奧會津蒸餾所Nekka

只見町 MAP B-3

由空房子改造而成的小型蒸餾所。不僅可以試飲(收費)，還可以買到當地特產。
※需事先洽詢

【地址】只見町梁取字沖998
【諮詢】☎0241-72-8872

詳情請參閱P21

Nekka
Special
Edition



06

山香食堂 醬汁炸豬排丼

昭和村 MAP C-2

除了能享用人氣滿滿的醬汁炸豬排丼和燉炸豬排丼，還有拉麵等美食。

詳情請參閱P17



07

道之驛 芋麻織之里昭和

體驗用芋麻編織杯墊

昭和村 MAP C-2

可以體驗傳統工藝品「芋麻織」。道之驛內販售許多由芋麻織製成的商品。挑選伴手禮也能成為一段愉快的時光。※如要體驗，需事先洽詢

詳情請參閱P23

伴手禮



08

交流和觀光據點設施 喰丸國小

昭和村 MAP C-2

經歷多年風霜的建築讓人感到一種哀愁和懷念之情。木桌、風琴、大肚爐等，讓您感受昭和時代的復古氛圍。

詳情請參閱P5



併設「蕎麥咖啡廳SCHOLA」



09

昭和溫泉 白樺莊

昭和村

這是一家100%掛流式天然溫泉旅館，溫泉水質溫和親膚且不易冷卻，能溫暖您的身心。

【地址】昭和村野原字瀬戸1178
【諮詢】☎0241-57-2585

STAY



MAP請參閱P15



01

橋場奶奶

檜枝岐村 MAP B-4

據說供奉一把生鏽、再也無法剪東西的剪刀能帶來良緣！而供奉新的剪刀則能斬斷疾病等惡緣。你會許什麼樣的願望呢？

斬斷惡緣
「斷緣繪馬」▶

詳情請參閱P27



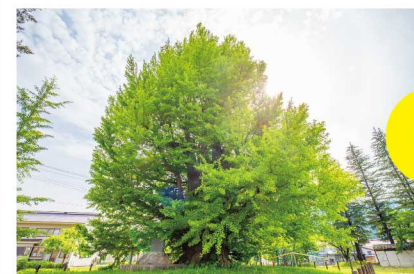
02

檜枝岐歌舞伎舞台

檜枝岐村 MAP B-4

表演檜枝岐歌舞伎的檜枝岐舞台位於鎮守神社境內。

詳情請參閱P25



03

古町大銀杏

南會津町 MAP B-3

會令人震驚的高達35公尺以上的銀杏樹。美麗的金黃色樹葉是一大看點，而新綠的季節也別有一番風味。

詳情請參閱P5

03

屏風岩

南會津町 MAP B-4

沿著伊南川聳立的岩壁。此處設有步道，您可以邊欣賞美景，邊享受約20分鐘的悠閒散策。

【地址】南會津町大桃字平澤山
【諮詢】伊南觀光中心 ☎0241-64-5711



04

會津高原星之鄉飯店

南會津町

夏夜的英仙座，冬夜的獵戶座。在這隱藏於山間的秘境中仰望星空，享受悠閒時光。

【地址】南會津町界字湯之入278
【諮詢】☎0241-73-2121

STAY



MAP請參閱P15

DAY1 小池菓子舗 — ❶ 步行6分鐘 — 柳津紙漿工房 Hitarito — ❷ 步行10分鐘 — 福滿虛空藏菩薩圓藏寺 — ❸ 20分鐘 — 宮下溫泉 榮光館 **STAY**

DAY2 宮下溫泉 榮光館 — ❹ 5分鐘 — 道之驛 尾瀨街道三島宿 — ❺ 徒步10分鐘 — 第一只見川橋梁觀景點 — ❻ 6分鐘 — 三島町生活工藝館 — ❼ 5分鐘 — 雙葉食堂 — ❽ 80分鐘 — 季之鄉湯Ra里 **STAY**

DAY3 季之鄉湯Ra里 — ❾ 20分鐘 — 只見山毛櫸與河川博物館 — ❿ 5分鐘 — 只見滑雪場



雪季

12月~3月

美麗的雪景、大自然、玩雪、傳統工藝、著名美食，
冬季的奧會津充滿樂趣！

奧會津

推薦的
經典路線



10

只見山毛櫸與河川博物館

只見町 MAP A-2

展示並解說已被登錄為人與自然和諧共生國際模範區“生物圈保護區”的只見町的自然環境、野生動植物以及人們的生活。

【地址】只見町只見字町下2590 【諮詢】☎0241-72-8355



午餐是
番茄拉麵！

11

只見滑雪場
滑雪&玩雪體驗

只見町 MAP A-2

大自然中的小型滑雪場。可以享受雪國特有的遊戲和體驗。在餐廳山彥，能品嚐到放入大量摘收自只見町的番茄的拉麵。

【地址】只見町只見字田之口24
【諮詢】☎0241-82-2304



05

道之驛 尾瀨街道三島宿

三島町 MAP C-1

位於三島町玄關口的道之驛。可以買到三島町的特產，還能享用當地美食。鄰近的「第一只見川橋梁觀景點」作為絕佳的賞景勝地而為人熟知。

詳情請參閱P29



圖片：三島町觀光協會

06

第一只見川橋梁觀景點

三島町 MAP C-1

蜿蜒穿過只見川的JR只見線是一條沿路都能觀賞到美景的慢車線路。在道之驛尾瀨街道三島宿附近設有入口處的觀景點，可以拍攝到在只見川橋上行駛的火車。

詳情請參閱P4



07

三島町生活工藝館
編織工藝體驗

三島町 MAP C-1

可以體驗使用山葡萄藤等取自大自然的素材製作工藝品。
※體驗需事先洽詢

詳情請參閱P23



圖片：三島町觀光協會

08

雙葉食堂
元祖炒麵拉麵

三島町 MAP C-1

是一道拉麵湯中放入炒麵的人氣B級美食！

詳情請參閱P20



09

季之鄉湯Ra里

只見町

設有可欣賞新綠、紅葉、雪景及感受大自然的露天浴池和大浴場。不僅可日歸泡湯，亦可選擇住宿。

【地址】只見町長濱字上平50
【諮詢】☎0241-84-2888

STAY



MAP請參閱P16



小池菓子舗

01 粟米饅頭

柳津町 MAP D-1

口感軟糯不失嚼勁為其特色。

【地址】柳津町柳津字岩坂町甲206 【諮詢】☎0241-42-2554

詳情請參閱P22



02

JR只見線會津柳津站
「aibeko」內
柳津紙漿工房 Hitarito

繪製紅牛體驗

柳津町 MAP D-1

塗什麼顏色呢？畫成什麼樣子呢？享受一邊聊天一邊繪畫的樂趣吧！或許會有意想不到的人製作出具有藝術風格的紅牛？！※需事先洽詢

詳情請參閱P24



來體驗
製作工藝品吧！



03

福滿虛空藏菩薩圓藏寺

柳津町 MAP D-1

大約1,200年前由德一大師創建，據說本尊福滿虛空藏菩薩是弘法大師之作。被列為日本三大虛空藏菩薩之一，作為牛年和虎年出生的人的守護神而聞名。

詳情請參閱P3



04

宮下溫泉 榮光館

三島町

可邊欣賞只見川美景，邊享受源泉掛流式溫泉，度過療癒身心的悠閒時光。

【地址】三島町宮下鹽水4113
【諮詢】☎0241-52-2636

STAY



MAP請參閱P16

圖片：三島町觀光協會



早戶溫泉

三島町

擁有1200年歷史的著名溫泉。流傳著白鶴浸泡在溫泉中治癒了傷口的傳說。綠色的氯化物溫泉也適合飲泉療法，對神經痛、風濕病、外傷等均有療效。

私人碳酸泉浴池

玉梨八町溫泉

金山町

具有注滿富含碳酸的八町溫泉水的私人浴池。在適宜的溫度下享受天然氣泡帶來的舒適。



舒緩身心

深澤溫泉

只見町

含鐵的氯化鈉硫酸鹽溫泉含，對緩解肌肉疼痛和神經痛均有療效。另外，還有可當日往返的溫泉「深澤溫泉村湯」，可在源泉掛流式溫泉浴場中享受紅褐色的溫泉。



尾瀨檜枝岐溫泉

檜枝岐村

為單純硫磺泉的源泉掛流式溫泉，有許多住宿的客人和下山的客人前來。可以從露天浴池眺望山毛櫸林和舟岐川的絕景，度過療癒身心的幸福時光。



西山溫泉

柳津町

有8個源泉湧出的西山溫泉，相傳在古事記時期諸神曾於此治療戰傷，因此被稱為「神隱溫泉」。



宮下溫泉

三島町

宮下溫泉有碳酸氫鹽泉和硫酸鹽泉兩種源泉，對緩解神經痛等有療效。可邊眺望只見川和只見線，邊在絕景中享受溫泉。



木賊溫泉

南會津町

已有一千多年歷史的秘湯溫泉。為100%使用從腳下湧出源泉的男女混合浴池。可從岩石鑿成的露天浴池中欣賞西根川的四季美景。



昭和溫泉

昭和村

為100%源泉掛流式且不易冷卻的天然溫泉。在露天浴池中您可以感受大自然四季之美，尤其是賞雪浴池更是魅力無窮。



古町溫泉

南會津町

溫泉和岩石因富含鐵而染成紅色，是以渾濁為特徵的溫泉。所有浴池均未添加水，可讓溫泉成分滲透到您身體的每個角落。因鐵氧化形成的獨特景觀也非常富有魅力。



ONSEN time

暖和

奧會津溫泉鄉

雪湯

療癒之旅

介紹奧會津的溫泉景點！

享受不同泉質和景觀的溫泉

©「雪湯」是只見川電源流域振興協議會的註冊商標。

柳津溫泉

柳津町

柳津溫泉被稱為「靈泉」，其溫泉水取自福萬虛空藏菩薩圓藏寺的境內。曾是宿坊如今已成為溫泉旅館，但現仍保留著昔日的面貌。

可以同時眺望柳津橋！





MAP B-4

【裁蕎麥麵】

檜枝岐村

沒有輔助材料，只使用熱水和涼水搓揉，揉好後擀成2毫米薄的麵皮並使幾張疊在一起，再將手當尺用刀切。而切法如同裁布一樣，因此被稱為【裁蕎麥麵】。

裁蕎麥麵 丸家
[地址]檜枝岐村居平638
[諮詢]☎0241-75-2025



蕎麥麵

奧會津位於高冷地帶。利用晝夜溫差，盛行種植風味豐富的優質玄蕎麥。其吃法多種多樣，如製成傳統料理「裁蕎麥麵」、「高遠蕎麥麵」、「法度」或「鹹味可麗餅」等！

玄蕎麥



將帶殼的蕎麥種子磨成蕎麥粉後製成風味豐富濃郁的蕎麥麵。

法度

由蕎麥粉和糯米製成的蕎麥餅，還放有紫蘇。



裁蕎麥麵 丸家
[地址]檜枝岐村居平638
[諮詢]☎0241-75-2025
MAP B-4

製作裁蕎麥麵的同時也學習檜枝岐村的飲食文化！

製作裁蕎麥麵

檜枝岐村

從揉麵開始到切麵，都可以邊做邊學，最後還可以品嚐現煮的蕎麥麵。此外，還設有製作「法度」的課程。

[諮詢]檜枝岐觀光
☎0241-72-8410



手打蕎麥麵

柳津町 MAP C-1

100%使用會津地區收穫的玄蕎麥製成的手打蕎麥麵，十分受人歡迎！

蕎麥麵店 Funaki
[地址]柳津町柳津字龍藏庵丙543
[諮詢]☎0241-42-2385



竹簍蕎麥冷麵

南會津町 MAP B-4

菜單上只有竹簍蕎麥冷麵！點餐後，廚師便會在客人面前製作「裁蕎麥麵」。完全預約制！

齋音
[地址]南會津町湯之花961
[諮詢]☎0241-78-2524

矢之原高原高遠蕎麥麵

昭和村 MAP C-3

使用昭和村蕎麥粉製作的手打蕎麥麵。醬汁由蘿蔔泥汁製成，味道辛辣。

農夫咖啡廳大蘆家
[地址]昭和村大蘆字中組1854
[諮詢]☎090-7664-7354



手打蕎麥麵

只見町 MAP B-3

可品嚐到只見町蕎麥部會手工製作的手打蕎麥麵！

Mura湯 餐廳
[地址]只見町長濱字上平55
[諮詢]☎0241-84-7707
(季之鄉湯Ra里)

天婦羅炸蕎麥冷麵

三島町 MAP C-1

可品嚐到使用會津產蕎麥粉製成的蕎麥麵和時令蔬菜等的天婦羅等。

道之驛 尾瀬街道三島宿
[地址]三島町川井字天屋原610
[諮詢]☎0241-48-5677



鬆軟煎蛋配炸豬排！



【會津柳津醬汁炸豬排丼】

柳津町

柳津醬汁炸豬排井是在米飯上鋪上高麗菜和鬆軟的煎蛋，再將剛炸好的豬排放上後淋上醬汁。豬排不燉煮，所以非常酥脆，配上鬆軟煎蛋，十分美味。

會津柳津醬汁炸豬排井的店鋪請參閱此處



其實並不只有柳津！還有獨特的奧會津醬汁炸豬排！



MAP A-2

只見町

醬燉炸豬排重箱盒飯

用醬汁燉煮的豬排上放上鬆軟雞蛋。

日式餐廳 真秀呂場
[地址]只見町只見字宮前1303-7
[諮詢]☎0241-82-2372



MAP C-2

昭和村

醬汁炸豬排井

辛香醬汁包裹份量十足的炸豬排，令人垂涎欲滴！

山香食堂
[地址]昭和村下中津川字中島1618
[諮詢]☎0241-57-2167



會津地雞炸雞塊

三島町 MAP C-1

道之驛 尾瀬街道三島宿
[地址]三島町川井字天屋原610
[諮詢]☎0241-48-5677



會津地雞拉麵

金山町

本屋食堂 玉小前
[地址]金山町大字玉梨字川下居平1460
[諮詢]☎0241-54-5505

【會津地雞】

三島町

傳說由平家落人當寵物帶入，400多年前開始棲息於會津。肉質有彈性，味道甘甜。所有會津地雞都在三島町進行宰殺處理。



具有口感醇厚、油脂香甜及肉質鮮美的特點

【Azaki蘿蔔 高遠蕎麥麵】

金山町

使用金山町傳統蔬菜Azaki蘿蔔製成的蕎麥麵。請享用有機栽培且帶有強烈辛辣味的野生品種Azaki蘿蔔為佐料搭配的以當地產的蕎麥粉製成的絕品蕎麥麵。

道之驛 奧會津金山
[地址]金山町中川上居平949-8
[諮詢]☎0241-55-3334
MAP C-1

Azaki蘿蔔

貌似蘿蔔的根葉因堅硬而無法食用，其名稱被認為來自「騙人」（騙的日文發音為Azamuku）和「嘲弄」（日文發音為Azake）。



南鄉番茄使用的拉麵



道之驛 山口溫泉Kirara289
[地址]☎0241-71-1289
MAP C-3

【南鄉番茄】

南會津町

只見町

酸味和甜味的完美平衡和麵條紮實且富有嚼勁是其特點。南會津獨特的氣候、高海拔及晝夜溫差造就了「極佳的味道和品質」。



橘色的湯



紅南瓜拉麵

火男亭
[地址]金山町横田字居平640-1
[諮詢]☎0241-56-4936
MAP B-2

【奧會津金山紅南瓜】

金山町

深橘色的皮和底部的肚臍很具特點。濃郁的甜味和鬆軟的口感，令人回味無窮！

收穫期
8月中旬～9月下旬



奧會津特有的多種原創拉麵！



特製大蒜拉麵

柳津町 MAP D-1
撒滿產自柳津町的炸蒜片！
Suzuya食堂
[地址]柳津町柳津字寺家町甲145-1
[諮詢]☎0241-42-2516



元祖炒麵拉麵

三島町 MAP C-1
拉麵湯中放入炒麵！
雙葉食堂
[地址]三島町宮下字宮下210
[諮詢]☎0241-52-2034



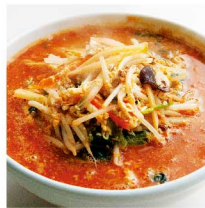
番茄拉麵

只見町 MAP A-2
拉麵中放入了大量只見町採收的番茄。
只見滑雪场餐廳山彦
[地址]只見町只見字田之口24
[諮詢]☎0241-82-2304



咖哩炸豬排拉麵

金山町 MAP B-2
湯、米飯、麵、咖哩、炸豬排的組合！最具人氣！！
民宿 食堂御袋
[地址]金山町川口字下町601
[諮詢]☎0241-54-2429



辛辣味噌拉麵

南會津町 MAP B-3
味道濃郁辛辣。加入大量蔬菜。
中華料理 一道
[地址]南會津町古町小沼1951
[諮詢]☎0241-76-2352



味噌拉麵

檜枝岐村 MAP B-4
中粗麵條的辣味噌湯麵，吃後讓身體都暖了起來。
裁藤麵屋 Kadoya
[地址]檜枝岐村字上之原595-1
[諮詢]☎0241-75-2004

Soboro麵包

只見町 MAP A-2

以前就夾奶油食用的麵包。
菓子店 三石屋
[地址]只見町只見宮前1303-8
[諮詢]☎0241-82-2092



使用會津產米麴的天然酵母麵包

南會津町 MAP D-3

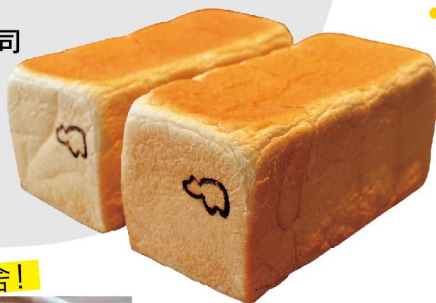
使用會津產米麴的天然酵母緩慢發酵。特點是口感軟糯。
吉麵包
[地址]南會津町田島後町甲3969
[諮詢]☎050-8885-3380



連吐司邊都柔軟的吐司

柳津町 MAP D-1

堅持使用北海道產的小麥和柳津產的七葉樹蜂蜜所製成的麵包。
麵包工房紅牛
[地址]柳津町柳津字寺家町甲167
[諮詢]☎0241-42-7111



咖啡館是國小的校舍！



蕎麥咖啡廳 SCHOLA

昭和村 MAP C-2

使用蕎麥粉的原創鹹味可麗餅。除了「鹹味」輕食，還有「甜品」。
[地址]昭和村嶺九字宮前1374
[諮詢]☎080-6657-3381



Relaxing time //

蘆筍&番茄

蔬菜霜淇淋

南會津町 MAP D-4

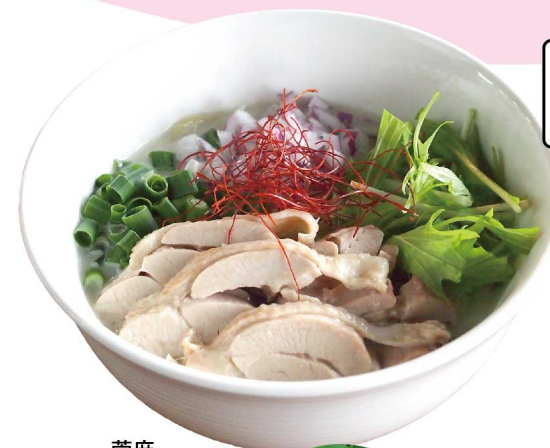
夏天時會使用南會津町特產的蔬菜製成霜淇淋。
※4月~12月中旬期間限定
道之驛 會津西街道田島
[地址]南會津町糸澤字男沼原3242-6
[諮詢]☎0241-66-3333



法式甜點店塔之坊

柳津町 MAP D-1

世界No.1的法式甜點店製作的以柳津町風景為靈感的馬卡龍非常受人歡迎！
[地址]柳津町柳津字寺家町甲173
[諮詢]☎0241-42-2250



芋麻

屬蓴麻科多年生草本植物，為芋麻織的原料。葉中富含食物纖維和鈣等營養成分，作為食品也備受關注。



Spicy

無水咖哩雞

南會津町 MAP D-3

僅利用蔬菜中的水分慢慢燉煮，並加入11種香料。
CAFE JI-MAMA
[地址]南會津町田島字上町甲4004
[諮詢]☎0241-62-8001



層次豐富和美味的濃縮

Bandeir餅

昭和村 MAP C-2

昭和村的特產。用粳米製成，如麻糬般很有嚼勁，美味可口。淋上大量紫蘇甜醬。
道之驛 芋麻織之里昭和
[地址]昭和村佐倉字上之原1
[諮詢]☎0241-58-1655



傳統的
鄉土風味



山村人家特製豬肉丼

檜枝岐村 MAP B-4

大塊的豬五花淋上特製的醬汁。
山村人家
[地址]檜枝岐村見通1136
[諮詢]☎0241-71-7373



用一頓豐盛的活力
餐來補充能量！

可以品嚐到奧
會津的獨特美食！

盡情享用
奧會津的美食吧

吃點甜品休息一下吧



古民家風格的外觀很引人注目！

玉梨豆腐茶屋

金山町 MAP C-2

使用奧會津的泉水和當地產的大豆手工製作的豆腐很受歡迎。鬆軟有嚼勁的豆腐甜甜圈也很美味。
[地址]金山町玉梨原363
[諮詢]☎0241-54-2743



鶴之IORI咖啡廳

三島町 MAP C-2

一家提供餐食和甜品的店。從咖啡廳望出的景色非常迷人！
[地址]三島町早戶字湯之平888
[諮詢]☎0241-42-7355



可同時欣賞只見川美景！



Check!

粟米饅頭製作體驗



[地址]小池菓子舖 ☎0241-42-2554
岩井屋 ☎0241-42-2107



粟米饅頭

柳津町

口感Q彈有嚼勁,帶有溫和的甜味。

[諮詢]小池菓子舖☎0241-42-2554
稻葉屋菓子☎0241-42-2511
長谷川屋☎0241-42-2383
岩井屋☎0241-42-2107



手烤煎餅早乙女舞

只見町

以只見町的傳統舞蹈「早乙女舞」為主題的特產和菓子。
[諮詢]照阿屋渡會製菓 ☎0241-86-2304



酒糟生焦糖

南會津町

採用南會津町產的酒糟、純七葉樹蜂蜜和牛乳製成。
[諮詢]月見屋菓子店 ☎0241-72-2056



整個會津的人都食用的生乳酸奶

南會津町

100%生乳使用。口感柔滑,帶有溫和的酸味。
[諮詢]角田乳品廠 ☎0241-72-2342



紫蘇柚餅子

只見町

加入紫蘇的柚餅子,口感軟糯不失嚼勁。
[諮詢]Yamasa商店 ☎0241-82-3401



使用尾瀬天然水製成的水果凍Sayaka

法式甜點店白亞館 監督

檜枝岐村

使用尾瀨清澈天然水製成的極為透明的果凍。
[諮詢]尾瀨檜枝岐溫泉觀光協會 ☎0241-75-2432

伴手禮

Okuaizu

把奧會津的特產和您的美好回憶一起帶回家吧!



岩魚味噌

檜枝岐村

放入整條用尾瀨水源養育的岩魚的味噌,是奢華的傳統美味。
[諮詢]溫泉特產事業所 ☎0241-75-2200



香魚最中

柳津町

以清澈河流中游著的香魚為造型的精美設計,為您帶來視覺與味覺的雙重享受!
[諮詢]岩井屋 ☎0241-42-2107



三島町產蜂蜜(七葉樹蜂蜜)

三島町

是三島町的蜜蜂從七葉樹上採集花蜜釀製而成的純蜂蜜。
[諮詢]時任養蜂園 https://tokitoyoho.theshop.jp/



天然碳酸水

金山町

日本唯一一款柔和軟水中含天然碳酸的商品!
[諮詢]Harves ☎0120-957-382



南鄉100%番茄汁夏秋

南會津町

採收後3天內加工的新鮮風味。採用獨特製法,完美呈現食材的酸味和鮮味。
[諮詢]食農價值創造研究會 ☎080-8037-4864



金山銅鑼燒

金山町

夾有奧會津金山紅南瓜餡的銅鑼燒。
[諮詢]金山銅鑼燒工房 ☎0241-54-5024



昭和芋抹茶

昭和村

以富含食物纖維和鈣的芋麻製成的味道溫和之茶。
[諮詢]道の驛 芋麻織之里昭和 ☎0241-58-1655



讓人上癮的香甜核桃

昭和村

略帶苦澀味的大人甜點
[諮詢]道の驛 芋麻織之里昭和 ☎0241-58-1655



羊肉小吃

只見町

可以盡情享用著名的烤羊肉
[諮詢]Medelloaf ☎080-5731-5568



味噌的捉迷藏

三島町

將味噌裹在紫蘇葉中油炸
[諮詢]道の驛 尾瀨街道三島宿 ☎0241-48-5677



紫蘇蒟蒻(籽)

金山町

奧會津的經典刺身蒟蒻,請享受紫蘇籽的顆粒感。
[諮詢]山彩屋 ☎0241-54-2272

奧會津美酒

燒酒

燒酒為日本的蒸餾酒。原料除了米,還有小麥、紅薯等。

5.桐子(會津桐花燒酒)

三島町

使用三島町產的桐花和日本酒以特殊製法釀造的燒酒。散發淡淡的桐花甘甜香氣。

[諮詢]山Mo齊藤商店 ☎0241-52-2221

6.Nekka Special Edition

只見町

僅採用自家栽種的酒米和以日本酒的釀造技術培育的酵母釀造而成,具有濃郁的吟釀香氣和醇厚風味的米燒酒。

[諮詢]Nekka 奧會津蒸餾所 ☎0241-72-8872

濁酒

以米、米麴和水為原料發酵後未經過濾程序的米酒。

7.柳津濁酒

柳津町

無任何異味,可感覺到自產越光米的風味和溫和甜味。

[諮詢]農家民宿 吉野屋 ☎0241-43-2143

8.泉太濁酒

(未經加熱處理的生酒)※冷凍包裝

只見町

僅以米和米麴為原料並採用傳統製法釀造而成。是使用食用米的奢侈佳品。

[諮詢]民宿山葉屋 ☎0241-82-3400

1 手前酒

2 ROMAN50 EDITION OASHI

3 瑞祥花泉會津印 檜枝岐標籤

4 BOGEN (PALEALE)



桐子 5

Nekka Special Edition 6

柳津濁酒 7

泉太濁酒 8

日本酒

以米、米麴和水為原料發酵的酒。奧會津擁有適合釀造的氣候、米和水,隨處都可以找到美味的日本酒!

1.手前酒(純米酒)

金山町

使用金山町「福之花」的稀有酒米和清澈泉水釀造而成的稀有純米酒。

[諮詢]金山町觀光物產協會 ☎0241-42-7211

2.ROMAN50 EDITION OASHI

(純米大吟釀)

昭和村

復耕大蘆之里荒廢農田而栽培出的酒米「夢之香」釀造而成的酒。

[諮詢]昭和村觀光協會 ☎0241-57-3700

3.瑞祥花泉會津印 檜枝岐標籤

(本釀造)

檜枝岐村

在奧會津頗具人氣的檜枝岐品牌標籤。層次豐富美味,餘韻清爽。

[諮詢]尾瀨檜枝岐溫泉觀光協會 ☎0241-75-2432

手工精釀啤酒

小型釀酒廠釀造的啤酒。使用奧會津產原料釀造的特色啤酒。

4.BOGEN (PALEALE)

南會津町

會讓人聯想起滑雪的名字,帶有適度的麥芽味和橘子般的芳香,是一款讓人想一杯接著一杯喝的啤酒。

[諮詢]南會津Mountain Brewing ☎070-8472-6965

擁有四家各具特色的釀酒廠的南會津町

國權酒廠

創立於明治10年(1877年)。嚴選釀酒米並以當地清澈之水作為釀酒用水,對於所有的米、水、麴和酵母都十分考究,並進行精心釀製。

[諮詢]國權酒廠 ☎0241-62-0036

會津酒廠

創立於元祿時代。延續傳統,堅持使用南會津產的酒米釀造經典精緻的日本酒。

[諮詢]會津酒廠 ☎0241-62-0012

花泉酒廠

由於地處大雪地區,酒難以入手,因此先人們覺得「如果沒有,那就自己釀造吧!」,如此,便開始了釀酒。

[諮詢]花泉酒廠 ☎0241-73-2029

開當男山酒廠

創立於享保元年(1716年)。以寒冷地帶獨特的釀酒方式精心釀造讓飲用者感覺心靈富足的酒。

[諮詢]開當男山酒廠 ☎0241-62-0023





藍染體驗

南會津町 MAP D-4

可在有茅草屋頂的古民家「染屋」體驗藍染。親手染製的手巾和手帕將成為特別的回憶。



活動期間 4月底~10月中
時間 9:30~10:30、10:30~11:30
13:00~14:00、14:00~15:00
費用 1,200日圓~ 博物館門票



奧會津博物館
[地址]南會津町糸澤字西澤山3692-20
[諮詢]☎0241-66-3077



工藝與文化 體驗

Okuaizu

有許多奧會津獨有的邂逅，
譬如作為冬季工藝傳承下
來的精緻手工藝等！

挑戰
傳統工藝！



苧麻織杯墊體驗

昭和村 MAP C-2

可於昭和村體驗傳統工藝品「苧麻織」。來一起親手製作獨一無二的苧麻織杯墊吧！（需預約）

所需時間 約20分鐘 費用 1,540日圓/人 ※作品郵寄到府
道之驛 苧麻織之里昭和 [地址]昭和村佐倉字上之原1 [諮詢]☎0241-58-1655



苧麻織

「karamushi」又稱苧麻，屬蕁麻科多年生草本植物，至今在昭和村仍作為上等麻布的原料持續種植著。
「苧麻織」富有絕佳的透氣性與吸濕性，織成的布料輕盈柔韌，據說一旦體驗過其獨特的韌性所帶來的涼爽舒適感，就再也不想穿其他布料的衣物了。
「奧會津昭和苧麻織」被指定為國家傳統工藝品。

奧會津引以為傲的傳統工藝



山人之技 木工

檜枝岐村

冬季進行的手工藝，為代代傳承下來的木工技術。
可參觀和購買源自山區生活的實用民間工藝品。

[諮詢]尾瀬檜枝岐溫泉觀光協會 ☎0241-75-2432



福島縣品牌認證商品 總桐筆筒

三島町

三島町出產的優質桐木其木材緻密有光澤，具防蟲、防潮的優點。品質被譽為日本第一，除衣櫃外，也生產了木屐、米盒和茶葉罐等工藝品。

[諮詢]會津桐筆筒 ☎0241-52-3823



編織工藝體驗

可體驗使用天然材料製作的工藝品。
(需確認)



經濟產業大臣指定的 傳統工藝品 奧會津編織工藝品

三島町 MAP C-1

採用莎草、山葡萄與木天蓼等植物編織而成的籃子與甕。編織品是白雪皚皚的奧會津在農閑時期傳承下來的手工藝。

三島町生活工藝館
[地址]三島町名入字諏訪之上395 [諮詢]☎0241-48-5502

紅牛傳說

至今400年前，會津地區遭受到了大地震的襲擊。在圓藏寺進行重建時，突然出現看似強壯的紅牛群協助搬運大型木材。這些認真幫忙的紅毛牛因而被稱為「紅牛」，也因可運來福氣而廣受歡迎。



紅牛彩繪體驗

柳津町 MAP D-1

無論是初學者或是大人、小孩都可輕鬆享受的彩繪體驗。也可設計自己的原創紅牛。

所需時間 約60分鐘 費用 2,000日圓

休息館Hotto in柳津

[地址]柳津町柳津字下平乙151-1 [諮詢]☎0241-41-1077

JR只見線會津柳津站「aibeko」內

柳津紙漿工房 Hitarito

[地址]柳津町柳津字下大平甲610-7 [諮詢]☎0241-42-7333



JR只見線會津柳津站「aibeko」



站內還有一家咖啡廳，
提供店家拿手的自家烘焙
咖啡和奶油蘇打水！

車站咖啡廳 日曆

[諮詢]☎0241-42-7333

採蕨菜

只見町

町內有3個蕨菜觀光園，可供採採野菜。每個觀光園皆有各自的特色，因此可選擇符合自己需求的蕨菜園採收。

活動期間 5月~6月

費用 1,000日圓~ /人

[諮詢]只見町綜合資訊中心
☎0241-82-5250



南會津芳香蒸餾體驗 遊學團

南會津町 MAP D-3

可透過在森林散策和芳香蒸餾所中的製作體驗等來了解精油的生產過程。
(需預約)

一十八日南會津辦公室

[地址]南會津町田島字中町甲3947

[諮詢]☎050-1807-3591

費用等請參閱此處





妖精美術館

金山町 MAP C-2
展示妖精相關資料和人偶等的美術館。
[諮詢] ☎0241-55-3180



尾瀬照片美術館
檜枝岐村 MAP B-5
展示喜愛尾瀬的山岳攝影師白旗史朗的作品。
冬季休館
[諮詢] ☎0241-75-2065



柳津町立齋藤清美術館

柳津町 MAP C-1
日本唯一收藏並展示齋藤清作品的美術館。也有對外開放工作室。
[諮詢] ☎0241-42-3630
世界的畫家
齋藤清
一位在世界各地受到高度讚譽的畫家。他在柳津町設立了工作室，並留下了許多木版畫。

照片提供：柳津町立齋藤清美術館

美術館



東北電力奥會津水力館 MIORI

金山町 MAP C-1
提供有關水力發電的原理以及只見川電力開發的歷史等資訊。
[諮詢] ☎0241-42-7771



三島町生活工藝館

三島町 MAP C-1
展示和銷售奧會津編織工藝品以及木製品和布藝品。
[諮詢] ☎0241-48-5502



三島町交流中心山彦

三島町 MAP C-1
舉辦與三島町的歷史和文化相關的企劃展和活動等。
[諮詢] ☎0241-52-2165



奧會津遊客中心

柳津町 MAP D-1
介紹位於越後三山只見國定公園內的奧會津的自然與魅力。
[諮詢] ☎0241-42-7081

文化設施



只見町 河井繼之助紀念館

只見町 MAP B-2
展示幕末時代的文獻和繼之助逝世時所用房間。
冬季休館
[諮詢] ☎0241-82-2870
司馬遼太郎
「峠」的主人公

河井 繼之助

長岡藩家老。幕府末期的戊辰戰爭中，為正義而抗戰政府軍負傷。雖成功渡過了艱難的八十里越，但傷勢卻愈發嚴重，最終在鹽澤村（現在的只見町鹽澤）矢澤宗益醫生的家中逝世。



武田久吉紀念館

檜枝岐村 MAP B-5
遵照一位致力於尾瀬自然保護的理學博士的遺願，為保護尾瀬的自然環境而設。
[諮詢] ☎0241-75-2065 **冬季休館**



奧會津博物館

南會津町 MAP D-4
展示奧會津地區的自然、文化和歷史的魅力。
[諮詢] ☎0241-66-3077



J-POWER 只見展示館

只見町 MAP A-2
展示水壩和發電機模型，還可透過VR體驗參觀發電廠。
[諮詢] ☎0241-82-3150



芋麻工藝博物館

昭和村 MAP C-2
展示並介紹植物纖維芋麻和麻栽培相關的歷史資料、生產工具、織品等。
[諮詢] ☎0241-58-1677



只見物品與生活博物館

只見町 MAP B-3
保存並展示國家指定重要有形民俗文化財「會津只見的生活用品與工作服收藏」的博物館。
[諮詢] ☎0241-86-2175



只見山毛櫨與河川博物館

只見町 MAP A-2
展示並解說只見町的自然環境和野生動物。
[諮詢] ☎0241-72-8355

歷史建築



舊南會津郡公所

南會津町 MAP D-3
於明治18年(1885年)建造的擬洋風建築。是結合日本和西洋元素的建築。
[諮詢] ☎0241-62-3848



葉津崗哨(舊長谷部家住宅)

只見町 MAP A-2
江戶時代後期的曲屋住宅。仍保留著武士風格的內廳。福島縣重要文化財。
[諮詢] 只見町教育委員會 ☎0241-82-5320



舊五十島家住宅

金山町 MAP C-1
建於江戶時代中期，為典型的中門造建築。福島縣重要文化財。
[諮詢] 金山町教育委員會 ☎0241-54-5360



歷史與文化景點

Okuaizu

奧會津的風土孕育了豐富多彩的歷史與文化！



福島縣重要無形民俗文化財 檜枝岐歌舞伎

檜枝岐村 MAP B-4

從江戶時代流傳下來的敬獻歌舞伎表演一直延續至今，為檜枝岐村民帶來歡樂。
從演出者到幕後工作人員皆為村民，在繁忙的工作之餘抽空投入排練。演出的舞台位於鎮守神的境內，被指定為國家重要有形民俗文化財。為露天的觀眾席，通往神社的石階皆是觀眾席。每年演出三次，分別於5月、8月、9月公開演出。
[諮詢] 尾瀬檜枝岐溫泉觀光協會 ☎0241-75-2432

傳承超過280年的「農村歌舞伎」



檜枝岐歌舞伎傳承館「千葉之家」

展示檜枝岐歌舞伎的服裝、道具、劇本等。
冬季休館
[地址] 檜枝岐村字居平664
[諮詢] 尾瀬檜枝岐溫泉觀光協會 ☎0241-75-2432



歷史民俗資料館

除了展示與檜枝岐歌舞伎相關的資料外，也展示了村莊的歷史、生活用品、林業工具、捕魚工具等。
冬季休館
[地址] 檜枝岐村下之原887-1
[諮詢] 檜枝岐村教育委員會 ☎0241-75-2342

紮根於奧會津的農村歌舞伎

大桃的舞台

南會津町 MAP B-4
於明治28年(1895年)重建的農村歌舞伎舞台。為國家指定重要有形民俗文化財。
[諮詢] 伊南觀光中心 ☎0241-64-5711



櫛比鱗次的茅草屋頂曲家建築所構成的日本原始景觀

重要傳統建築群保存地區 前澤曲家聚落

南會津町 MAP B-4

在前澤曲家聚落中，居住在大雪地區的人們與耕馬共同生活的古民家被稱為「曲家」。茅草屋頂的曲家呈L形，突出的部分設有馬廄和廁所。在「曲家資料館」可進至曲家內參觀。在位於聚落的入口處有間「蕎麥麵曲家」，可於此品嚐到當地產的十割蕎麥麵。
[地址] 南會津町前澤
[諮詢] 前澤景觀保存會 ☎0241-72-8977
蕎麥麵曲家 [諮詢] ☎0241-78-2340



水車



熱誠導覽

將為您提供有關聚落和曲家值得觀賞景點的詳細導覽。(需提前預約)
[諮詢] 前澤景觀保存會 ☎0241-72-8977



御藏入三十三觀音

御藏入是江戶時代直接受幕府統治的南會津地區(為現在的南會津町、下鄉町、只見町、三島町、金山町、昭和村一帶)的名稱。
御藏入三十三觀音是由當地農民於元祿11年(1698年)打造的。



御藏入三十三觀音
7番札所
慈眼山觀音寺

昭和村 MAP C-2
[地址]昭和村佐倉字馬場723
[諮詢]昭和村觀光協會 ☎0241-57-3700



御藏入三十三觀音
14番札所
藥師寺

南會津町 MAP D-3
[地址]南會津町田島字本町甲3872-1
[諮詢]田島觀光中心 ☎0241-62-3000

御藏入三十三觀音1番札所
成法寺觀音堂

只見町 MAP B-3

融合了日式和中國唐朝風格的室町時代建築。有著茅草屋頂和寄棟造的建築結構。
[地址]只見町梁取字御東1747
[諮詢]只見町教育委員會 ☎0241-82-5320

發現推薦的
觀音菩薩!

Check!

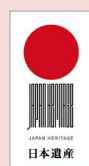
因人皮
觀音聞名



木造聖觀音菩薩坐像

日本遺產 會津的 三十三觀音巡禮

指觀音菩薩會化作三十三種不同的形象來濟度眾生,出於對觀音的信仰,據說從平安時代就開始了三十三觀音巡禮。三十三觀音巡禮並祈願。會津的三十三觀音巡禮是由會津藩祖保科正之發起的。在奧會津,人們塑造了各種三十三觀音,並保留至今,如「御藏入三十三觀音」、「久保田三十三觀音」、「乙女三十三觀音」和「永田西國三十三觀音」等。



詳情請參閱此處



寫旅
📷



久保田三十三觀音

柳津町 MAP D-2

久保田地區的一座高地丘陵,俗稱觀音山,山路上佇立著33尊觀音石像,亦稱「迴觀音」。

[地址]柳津町久保田 [諮詢]柳津觀光協會 ☎0241-42-2346



西隆寺 乙女三十三觀音

三島町 MAP C-1

為兩位石匠姐妹製作,寺廟周圍散佈著33尊有著和藹笑容的觀音菩薩像。

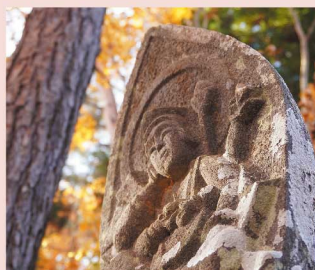
[地址]三島町西方畠鄉4684
[諮詢]三島町觀光協會 ☎0241-48-5000

永田西國三十三觀音

南會津町 MAP D-3

在鷲山的山腰有33尊觀音菩薩像排列在一條長約1公里的山路上,據說繞行一圈可以得到與西國三十三觀音巡禮時相同的功德。

[地址]南會津町永田地區內
[諮詢]田島觀光中心 ☎0241-62-3000



承蒙佛陀的功德

月光寺 抄經描佛體驗

柳津町 MAP D-1



在真言宗豐山派的月光寺內可做描繪佛像的「描佛」和抄寫佛經的「抄經」體驗。

所需時間
約1小時30分鐘

[地址]柳津町柳津字
下荒町甲1096
[諮詢]☎0241-42-2567

由此預訂
日期



春日神社

昭和村 MAP C-2

此處留有一塊名為「蛇石」的奇岩,相傳是一條為神的使者的巨蛇所變。每到春天,這裡周圍的櫻花齊齊盛開。

[地址]昭和村野尻字之上山1515
[諮詢]昭和村觀光協會 ☎0241-57-3700

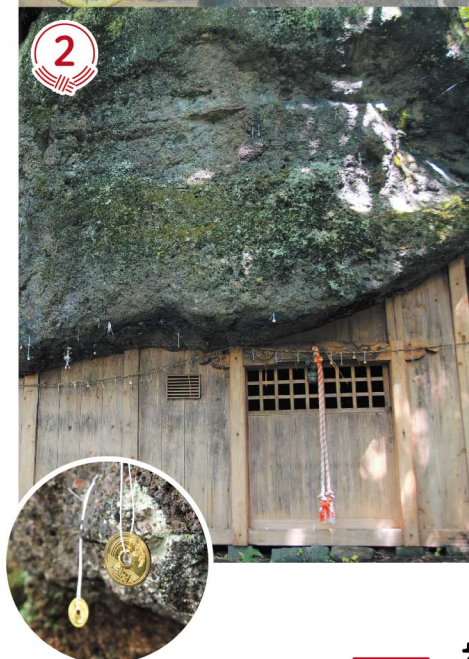


鮭立磨崖佛

金山町 MAP B-2

在目睹天明和天保的飢荒後,修行者在岩體上直接雕刻佛像,以祈求五穀豐登和消除病苦。

[地址]金山町山入字石日山2692
[諮詢]金山町教育委員會教育係 ☎0241-54-5360



祈求孩子順利成長



六地藏

檜枝岐村 MAP B-4

由村民穿上漂亮的衣服且深受愛戴的六地藏。有許多人為求子、庇佑孩童健康而前來參拜。

[地址]檜枝岐村字下之原
[諮詢]尾瀬檜枝岐溫泉觀光協會 ☎0241-75-2432

志津倉山的火車貓傳說

三島町

很久以前,棲息在志津倉山的火車貓會造成長期降雨和乾旱並也傳播疾病,給當地人民帶來了困擾。聽聞此事的弘法大師便前往山中,用一棵澀油樹打退了火車貓。從此以後,火車貓就成為了志津倉山的守護神,拯救人們免受天災和疾病的侵擾。根據這個傳說,當地人民會用澀油樹製成貓木芥子娃娃,作為嬰兒出生時的玩具,同時也作為護身符的習俗。

[諮詢]三島町觀光協會 ☎0241-48-5000



火車貓木芥子娃娃

前往奧會津的聖地

靈驗之地

Okuaizu

天賜良緣

① 橋場奶奶

檜枝岐村 MAP B-4

在通往檜枝岐歌舞伎舞台和鎮守神的參道上,供奉著一尊老婦人的石佛像。橋場奶奶是一尊保佑孩童免於溺水的水神。也被尊崇為斬斷惡緣和締結良緣之神,若想斬斷惡緣,就請帶上一把新剪刀。而若不想斷絕良緣,就獻上一把生鏽、再也無法剪東西的剪刀。許多人來到這裡,不僅希望斬斷惡緣,也希望擺脫疾病,因此這裡是一個沒有多少人知道的能量景點。

[地址]檜枝岐村居平672
[諮詢]尾瀬檜枝岐溫泉觀光協會 ☎0241-75-2432

② 三石神社

只見町 MAP A-2

巨大的奇岩便是這座神社的神明。據說,若能將一條繩子穿過一枚5日元硬幣並綁在三塊岩石中的「三之岩」上,便可締結良緣。

[地址]只見町只見後山
[諮詢]只見町綜合資訊中心 ☎0241-82-5250

③ 戀路橋

南會津町 MAP C-4

據說只要在橋的欄桿繫上一條紅線,便會促成戀情。

[地址]南會津町瀧原字夏井1086-1
[諮詢]南會津町觀光物產協會 ☎0241-62-3000



352 道之驛 番屋

南會津町 MAP C-4

當開車穿過山脈時，便會看到尾瀨國立公園和重要傳統建築群保存地區等豐富的自然風景和日本原始景觀。驛內還可品嚐到由100%蕎麥粉製成的會津高原蕎麥麵、當地特產紅蕎麥漬、炸甜不辣等領略當地的飲食文化。

[地址]南會津町番屋4 [諮詢]☎0241-78-2785



252 只見町綜合資訊中心

只見町 MAP A-2

可於此詢問町內的觀光勝地、觀光方案、住宿、餐飲等。此外，也有販售只見町的特產和只見線商品。也提供行李寄存和自行車租借服務等。

[地址]只見町只見字雨堤1018-1 [諮詢]☎0241-82-5250



352 道之驛 尾瀨檜枝岐

檜枝岐村 MAP B-4

在綠色季節，這裡是攀登尾瀨的玄關口，而在冬季則是滑雪的絕佳地點。也有提供有關村莊的歷史和檜枝岐歌舞伎等的資訊，讓遊客可以感受到村莊文化和傳統的絕妙之處。附近設施有尾瀨之鄉交流中心和山村人家餐廳，您可以在那裡享受當地特有的美食及購物的樂趣。

[地址]檜枝岐村字見通1136-1 [諮詢]☎0241-75-2432



289 道之驛 山口溫泉Kirara289

南會津町 MAP C-3

擁有溫泉的道之驛。由於南鄉盛產番茄而聞名，在物產館內有限定販售南鄉番茄蛋糕捲、南鄉番茄汁等。餐廳也有供應採用番茄製作的拉麵和具當地特色的蕎麥麵。會於秋天舉辦新蕎麥麵節。

[地址]南會津町山口字橋尻1 [諮詢]☎0241-71-1289



252 道之驛 奧會津金山

金山町 MAP C-1

國道252號沿線的道之驛。當地特產「奧會津金山紅南瓜」很有名，很多人會遠道而來購買。設施四周環山，能眺望「只見川」，還可欣賞到四季更迭的景色。附近有「沼澤湖」、許多露營地和溫泉設施。

[地址]金山町中川字上居949-8 [諮詢]☎0241-55-3334



252 道之驛 會津柳津

柳津町 MAP D-1

位於會津代表性的民間工藝品「紅牛」傳說的發祥地、柳津町的道之驛。館內有販售各種新鮮蔬菜、紅牛商品及當地特產。餐廳製作剛切好的十割蕎麥麵和柳津町特產「柳津醬汁炸豬排」很受歡迎。

[地址]柳津町柳津字下平乙179 [諮詢]☎0241-42-2324



121 道之驛 會津西街道田島

南會津町 MAP D-4

位於連接會津若松和日光的國道121號沿線、山王峠山頂附近的道之驛。直銷處有提供當季的山野菜、香菇以及當地種植的蔬菜，其中以當地特產蘆筍和番茄廣受歡迎。特別推薦霜淇淋、蘆筍和番茄。

[地址]南會津町糸澤字男鹿沼原3242-6 [諮詢]☎0241-66-3333



400 道之驛 芋麻織之里昭和

昭和村 MAP C-2

以指定傳統工藝品「奧會津昭和芋麻織」和日本種植面積最大、品質最高的「宿根滿天星」而聞名的道之驛。受歡迎的商品包括村民手作的「芋麻」和使用「滿天星」製作的小物和飾品，以及用紫蘇製作的沙拉醬和糖果。

[地址]昭和村佐倉字上之原1 [諮詢]☎0241-58-1655



252 道之驛 尾瀨街道三島宿

三島町 MAP C-1

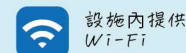
位於奧會津三島町玄關口的遊客休息場所。在特產販售區，您可購買三島町的特產，例如會津雞和桐製品以及奧會津織物工藝品。當地人栽種的新鮮蔬菜、會津山野菜、過邊城鎮的特產。從「第一只見川橋梁觀景點」可俯瞰到絕佳風景。

[地址]三島町川井字天屋原610 [諮詢]☎0241-48-5677



沿路景點資訊

向您介紹一些讓您在自駕遊的同時品味當地特產和飲食文化的好地方！



設施內提供 Wi-Fi



提供EV充電，因此也可駕駛電動車前來。



8月

第1個
星期六、
星期日

金山町 沼澤湖水祭



以巨蛇傳說為主題的「沼澤湖水祭」於巨蛇傳說所在地沼澤湖舉行。祭典第一天為大蛇出現的演出場景並配合煙火大會，第二天則是重現佐原十郎義連與大蛇對戰的演出。

[地點]沼澤湖畔 [諮詢]沼澤湖水祭執行委員會 ☎0241-42-7211

檜枝岐村 盛夏雪祭



放出自初春儲存的雪。可體驗雪中打西瓜、暢遊啤酒花園，夜晚欣賞煙火大會，在盛夏時感受雪帶來的清涼爽快。

[地點]尾瀬檜枝岐溫泉滑雪場
[諮詢]尾瀬檜枝岐溫泉觀光協會 ☎0241-75-2432

10日

柳津町 靈祭、稚兒遊行、河燈煙火大會



在圓藏寺舉行完大法要後，小朋友們會提著河燈遊行。待黃昏到來，便會放走河燈並施放煙火。

[地點]只見川河畔
[諮詢]靈祭河燈煙火大會執行委員會 ☎0241-42-2346

18日

檜枝岐村 鎮守神祭禮奉納歌舞伎

詳情請參閱5月的「愛宕神祭禮奉納歌舞伎」▶

7月

中下旬

昭和村 苧麻織之里祭



公開平時不對外開放的「苧麻的製作過程」。從「提取纖維」、「捻線」到使用傳統織布機「地織機」編織，各區皆會進行演示。

[地點]道之驛 苧麻織之里昭和
[諮詢]苧麻織之里祭執行委員會 ☎0241-57-3700

22~24日

南會津町田島 會津田島祇園祭



國家指定重要無形民俗文化財

因御黨屋制度得以保存，黨主和御黨屋組每年都會舉辦節慶活動。在7月23日早上舉行傳統的「七行器行列」可說是這場祭典的最大亮點。

[地點]田島地區內 [諮詢]田島觀光中心 ☎0241-62-3000

下旬

南會津町館岩 會津高原館岩夏日祭典



除了主舞台上的樂團表演、夜來舞表演、遊戲活動外，還會有煙火齊放等煙火表演。

[地點]高杖滑雪場
[諮詢]館岩觀光中心 ☎0241-64-5611

6月

上旬

柳津町 美麗福島、水上漫步 柳津大會

以多條路線遊覽柳津町的名勝古蹟的大型健行活動。柳津町獨特的熱誠隨處可見。

[地點]道之驛「會津柳津」開始、結束
[諮詢]福島Minyu社營業所 ☎024-523-1334

第2個

星期六、
星期日

三島町 故鄉會津職人祭

〔同時舉辦〕手作之里祭、山與木市場



這是一場手工藝品博覽會，有編織工藝、木工、陶藝、金屬加工、染織等約150組來自全國各地、各領域的職人受邀參加。宮下町的「手作之里祭」、職人祭會場附近的木材和木製品展示和販售等的「山與木市場」也會同時舉辦。

故鄉會津職人祭 [地點]三島町生活工藝館前橡樹林廣場
[諮詢]☎0241-48-5502
手作之里祭 [地點]宮下地區 / 山與木市場 [地點]森之工舎
[諮詢]三島町觀光協會 ☎0241-48-5000

中旬~7月

南會津町南郷 姬百合祭

配合姬百合開花時期舉辦的活動。現場將有攤位、期間限定的清晨攝影會以及志工導覽。

[地點]高清水自然公園姬百合群生地
[諮詢]南郷觀光中心 ☎0241-64-5811

下旬
及
9月下旬

三島町 美坂高原觀星活動



美坂高原是著名的觀星勝地。在6月和9月將舉辦星空瑜珈、觀星之旅等觀星活動。

[地點]美坂高原
[諮詢]美坂高原活動執行委員會事務局 ☎0241-48-5533

只見町 只見四大名山開山

只見町是一處被豐富大自然環繞的療癒勝地。凡攀登「只見四大名山」的登山客，將可按照先後順序獲得紀念徽章。可在「療癒之森」和「恩惠之森」中享受森林浴或散步來放鬆身心。此外，還將舉辦巡遊四大名山等活動。何不前來只見町欣賞四季美景呢？

[諮詢]只見町綜合資訊中心 ☎0241-82-5250

要害山

5月 第2個星期日

會津朝日岳

6月 第2個星期日

療癒之森

4月 第4個星期日

蒲生岳

6月 第1個星期日

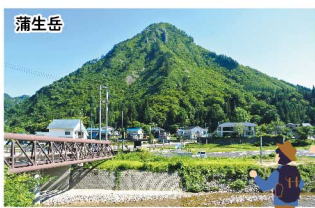
淺草岳

6月 第4個星期日

恩惠之森

5月 第4個星期日

蒲生岳



4月

下旬
~5月上旬

昭和村 博士山水芭蕉祭

4月下旬~5月上旬，您可漫步在數萬株盛開的水芭蕉中。還會有攤位和舞台活動。

[地點]水芭蕉和白樺之杜附近的廣場
[諮詢]昭和村觀光協會 ☎0241-57-3700

5月

12日

檜枝岐村 愛宕神祭禮奉納歌舞伎



檜枝岐歌舞伎的歷史可以追溯到江戶時代。這項傳統從父母傳給孩子，再從孩子傳給孫輩，在春季(5月)和夏季(8月)的祭典中以奉納歌舞伎表演為村民們帶來歡樂。

[地點]歌舞伎舞台 [諮詢]尾瀬檜枝岐溫泉觀光協會 ☎0241-75-2432

中旬

三島町 漫步桐之里

這是一項一邊欣賞只見川沿岸的風景，一邊沿著桐花盛開的三島町約8公里路線漫步的活動。

[地點]三島町交流中心「山產」開始、結束
[諮詢]三島町教育委員會 生涯學習課 ☎0241-48-5599

下旬~
6月中旬

檜枝岐村 山人春祭

入住在檜枝岐村的旅館或民宿中享受溫泉及檜枝岐美食的活動。屆時還將舉辦集章活動。「山人秋祭」於9月中旬~10月上旬舉行，「山人新蕎麥麵祭」則於10月中旬~11月上旬舉行。

[地點]檜枝岐村的旅館、民宿 [諮詢]尾瀬檜枝岐溫泉觀光協會 ☎0241-75-2432

4月-6月

第1個
星期六

柳津町 會津柳津冬祭

不僅陳列著精心雕琢的雪雕作品，還有為將柳津的風俗習慣傳承給後代，也有舉辦歲之神、驅鳥、燈籠遊行等活動。

[地點]道之驛 會津柳津
[諮詢]會津柳津冬祭執行委員會 ☎0241-42-2114

第2個
星期六、
星期日

只見町 只見故鄉雪祭



在會場內大型雪雕特設的舞台上，有舉辦鄉土藝能表演、消災解厄的儀式等豐富多彩的活動。還有設立每年都廣受好評的「雪孩子市集」，販售鄉土料理和當地美食。夜晚還會舉辦「祈願煙火大會」，大型雪雕上的光雕投影將營造出夢幻般的氛圍。

[地點]只見線廣場(JR只見站前)
[諮詢]只見故鄉雪祭執行委員會事務局 ☎0241-82-5240

第3個
星期六

三島町 雪火之祭

重現三島町的傳統文化歲之神、糴子刺、驅鳥等冬季傳統活動。也會施放煙火。

[地點]三島町交流中心山彥前廣場
[諮詢]雪火之祭執行委員會 ☎0241-48-5000

第3個
星期日

金山町 會津金山雪祭

將會有各式各樣的攤位販售金山町的傳統美食。舞台周圍也會舉辦雪地遊戲、舞台表演等活動。

[地點]金山町民體育館週邊
[諮詢]會津金山雪祭執行委員會 ☎0241-42-7211

第4個
星期日

昭和村 苧麻織之里 雪祭



可以觀看到「雪曬」的演示，即將苧麻織布料曝曬於雪中以去除雜質並使其呈現更鮮豔、更有質感的白色。亦設有苧麻織體驗、舞台表演、屋台村等。

[地點]道之驛 苧麻織之里昭和
[諮詢]苧麻織之里雪祭執行委員會 ☎0241-57-3700

7日

柳津町 七日堂裸祭



為數百年傳承下來的特殊祭典。每年1月7日的丑時，大鐘的鐘聲一響，僅身著兜襠褲的男子們便會衝進圓藏寺的菊光堂。據說，只要用手水鉢舀水淨身並從堂內的大鰻口爭相向上攀爬，可以讓一整年都祛病消災、心想事成、招福入門。

[地點]福滿虛空藏菩薩圓藏寺 [諮詢]柳津觀光協會 ☎0241-42-2346

15日

三島町 三島歲之神



國家指定重要無形民俗文化財

祈求五穀豐登、祛病消災、村內安全的歲之神儀式是三島町最重要的傳統活動，多年來一直被町民保存並流傳下來。


[諮詢]三島町教育委員會 ☎0241-48-5599

Check!

祈求祛病消災的元宵節火祭

只見町 Onbe 南會津町 歲之神

透過焚燒神壇上擺放的新年裝飾品和供品，將歲之神送往天庭，並祈求今年一年五穀豐登、祛病消災。每年1月~2月會於奧會津各地舉行，活動包含吃烤年糕、祈求安康。在只見町此活動稱作「Onbe」。



第1個
星期六、
星期日

只見町 自然之都、只見 水鄉美食節



匯集了只見町的鄉土料理和鄰近市町村的美食等「美味佳餚」。也可在會場內欣賞舞台演出。

[地點]只見線廣場(JR只見站前)
[諮詢]自然之都、只見水鄉美食節執行委員會 ☎0241-82-2380

上旬~落葉

昭和村 喰丸國小大銀杏樹點燈



喰丸國小的標誌大銀杏樹每年10月中旬至11月上旬或中旬銀杏葉便會變黃。此時大銀杏樹和木造校舍將會點燈，直到銀杏葉飄落為止。

[地點]交流和觀光據點設施 喰丸國小
[諮詢]昭和村觀光協會 ☎0241-57-3700

第4個
星期六、
星期日

金山町 奧會津美食節



活動滿載著手打蕎麥麵等奧會津「美食」。

[地點]中川町民體育館週邊
[諮詢]金山町公所商工觀光課 ☎0241-54-5327

下旬

南會津町伊南 伊南川香魚祭



販售各種當地特產，包括在伊那川捕獲的鹽烤香魚、手工蕎麥麵、新米、年糕、香菇、蔬菜等。也有舉辦當地的鄉土藝能表演和舞蹈等精彩演出。

[地點]伊南運動場
[諮詢]伊南觀光中心 ☎0241-64-5711

第1個
星期六

檜枝岐村 歌舞伎之夜



每年三次歌舞伎演出的最後一場公演。傳統的「農村歌舞伎」從演員到後台工作人員均由村民創作！請不要錯過今年最後一場的演出！（入場費 每人1,000日圓）

[地點]歌舞伎舞台
[諮詢]尾瀨檜枝岐溫泉觀光協會 ☎0241-75-2432

上旬

南會津町南鄉 南鄉豐年祭

由當地居民設攤舉辦的祭典。近千發煙火躍上天空並迴盪在周圍的山中，為觀眾帶來一場全方位感官的饗宴。

[地點]南鄉運動場
[諮詢]南鄉豐年祭執行委員會 ☎0241-72-2041

第2個
星期六、
星期日

南會津町伊南 古町祭



此古老的祭典已有約340年的歷史，屆時將有各種攤位和表演演出。

[地點]古町地區內
[諮詢]伊南觀光中心 ☎0241-64-5711

中旬

柳津町 西山溫泉祭

上午10點開始，西山莊的溫泉費用為半價。還將舉辦柳津大神樂、餘興節目、豐年大櫓舞等演出和攤位設立。

[地點]西山溫泉山村公園 西山莊
[諮詢]西山溫泉祭執行委員會 ☎0241-43-2111



交通諮詢



鐵道

◇ 只見線

(JR東日本諮詢中心)

☎ 050-2016-1600

JR東日本網站



◇ 野岩鐵道

☎ 0288-77-2355

野岩鐵道股份有限公司網站



◇ 東武鐵道

(東武鐵道諮詢中心)

☎ 03-5962-0102

東武鐵道網站



◇ 會津鐵道

☎ 0242-28-5886

會津鐵道股份有限公司網站



計程車

◇ 柳津町

柳津計程車

☎ 0120-422-120

柳津觀光計程車

☎ 0120-210-187

◇ 金山町

川口計程車

☎ 0241-54-2255

橫田計程車

☎ 0241-56-4032

◇ 昭和村

川口計程車

☎ 0241-57-2150

(昭和營業所)

◇ 只見町

只見觀光計程車

☎ 0120-832-202

朝日計程車

☎ 0241-84-2235

◇ 南會津町田島

祇園計程車

☎ 0241-62-0074

田島計程車

☎ 0241-62-1130

會津交通觀光

☎ 0241-62-1243

(田島營業所)

◇ 南會津町南鄉

山口計程車

☎ 0241-72-2354

◇ 南會津町館岩

會津交通觀光

☎ 0241-78-2017

(館岩營業所)



租車

◇ 柳津町

奧會津交通

☎ 0241-42-3460

◇ 金山町

金山町觀光物產協會

☎ 0241-42-7211

◇ 南會津町田島

NT租車

☎ 0120-014-446

會津租車

☎ 0241-64-5330

LOTAS和光商會

☎ 0120-39-0536

◇ 只見町

S-Net租車

☎ 090-8928-8916

只見營業所



巴士

◇ 會津巴士 (田島營業所)

☎ 0241-62-0134

會津巴士網站



◇ 金子觀光

☎ 0241-57-2211



租借自行車

◇ 柳津町自行車租借

租借/歸還 道之驛 會津柳津

諮詢 觀光物產館 清柳苑 ☎ 0241-42-2324

租借/歸還 JR只見線會津柳津站

諮詢 JR只見線會津柳津站 ☎ 0241-42-7333

◇ 柳津町⇄三島町間的自行車租借

另付500日圓可將自行車歸還到其他租借設施

租借/歸還

諮詢 觀光物產館 清柳苑 ☎ 0241-42-2324

諮詢 三島町觀光協會 ☎ 0241-48-5000

◇ 三島町自行車租借

租借/歸還 三島町觀光交流館 Karankoron

諮詢 三島町觀光協會 ☎ 0241-48-5000

◇ 金山町電動自行車租借

租借/歸還 町內設有5個可還車的設施。

諮詢 會津川口站前

金山町觀光資訊中心 ☎ 0241-54-2855

◇ 昭和村觀光協會電動自行車租借

租借/歸還 交流和觀光據點設施 喰丸國小

諮詢 一般社團法人

昭和村觀光協會 ☎ 0241-57-3700

◇ 只見町的自行車租借

租借/歸還 JR只見站前只見線廣場

只見町綜合資訊中心

諮詢 只見町綜合資訊中心 ☎ 0241-82-5250

◇ 南會津町 南會津觀光自行車租借

租借/歸還 會津田島站1樓

諮詢 南會津觀光 ☎ 0120-915-221

◇ 檜枝岐村自行車租借

租借/歸還 道之驛 尾瀨檜枝岐山旅資訊中心等3地

諮詢 尾瀨檜枝岐溫泉觀光協會 ☎ 0241-75-2432

ACCESS MAP



主要的交通方式

開車

東京	川口系統交流道	東北高速公路	郡山系統交流道	磐越高速公路	會津坂下交流道	柳津町
至柳津	仙台宮城交流道	東北高速公路	磐越高速公路	國道252號線	約10分鐘	
新潟	新潟中央交流道	磐越高速公路	約65分鐘			
東京	川口系統交流道	東北高速公路	西郡山系統交流道	國道400號線、國道121號線	約70分鐘	南會津町
至南會津	仙台宮城交流道	東北高速公路	白河交流道	國道289號線、121號線	約60分鐘	
新潟	新潟中央交流道	關越高速公路	小手交流道	國道252號線	約80分鐘	只見町

鐵道

東京	東京站	東北新幹線	約80分鐘	郡山站	JR磐越西線(每站皆停)	會津若松站	會津柳津站
至柳津	仙台站	東北新幹線	約50分鐘	新瀉站	JR磐越西線(每站皆停)	約180分鐘	
東京	淺草站	東武鐵道~野岩鐵道~會津鐵道	約210分鐘	郡山站	JR磐越西線(每站皆停)	會津若松站	會津柳津站
至南會津	仙台站	東北新幹線	約50分鐘	新瀉站	JR磐越西線(每站皆停)	約180分鐘	
東京	東京站	東北新幹線	約80分鐘	郡山站	JR磐越西線(每站皆停)	會津若松站	會津柳津站
至南會津	仙台站	東北新幹線	約50分鐘	新瀉站	JR磐越西線(每站皆停)	約180分鐘	

飛機

福島機場	札幌	從新千歲機場出發	約1小時10分鐘	福島機場	札幌	從新千歲機場出發	約1小時10分鐘	新瀉機場
大阪	從伊丹機場出發	約1小時10分鐘	大阪	從伊丹機場出發	約1小時10分鐘	新瀉機場	從福岡機場出發	約1小時50分鐘
福岡	從福岡機場出發	約1小時50分鐘						

航班資訊請參閱此處



INFORMATION

諮詢

● 柳津觀光協會

福島縣河沼郡柳津町大字柳津字寺家町甲176-3
☎ 0241-42-2346
<https://aizu-yanaizu.com/>



● 三島町觀光協會

福島縣大沼郡三島町宮下字宮下214-5
「觀光交流館Karankoron」內
☎ 0241-48-5000
<https://www.town.mishima.fukushima.jp/site/kankou/>



● 一般社團法人金山町觀光物產協會

福島縣大沼郡金山町大字川口字森之上473
☎ 0241-42-7211
<https://www.kaneyama-kankou.ne.jp/>



● 一般社團法人昭和村觀光協會

福島縣大沼郡昭和村大字喰丸字宮前1374
☎ 0241-57-3700
<https://showakanko.or.jp/>



● 只見町綜合資訊中心

福島縣南會津郡只見町大字只見字雨堤1018-1
☎ 0241-82-5250
<https://www.tadami-net.com/>



● 南會津町觀光物產協會

福島縣南會津郡南會津町永田字枇杷影2
☎ 0241-62-3000
<https://www.kanko-aizu.com/>



● 尾瀨檜枝岐溫泉觀光協會

福島縣南會津郡檜枝岐村字見通1155-1
☎ 0241-75-2432
<https://www.oze-info.jp/>



● 奧會津振興中心

福島縣大沼郡金山町大字中川字上居平933
☎ 0241-42-7125
<https://okuaizu.net/>

